

เขตการใช้ที่ดิน

ตำบลบางดี

อำเภอท่าวุ้ง

จังหวัดลพบุรี

เอกสารวิชาการเลขที่ 4(0504)/03/53 สำนักงานพัฒนาที่ดินเขต 1 ปทุมธานี
กันยายน 2553 กรมพัฒนาที่ดิน กระทรวงเกษตรและสหกรณ์

สารบัญ

	หน้า
สารบัญ	I
สารบัญตาราง	III
สารบัญรูป	VI
บทที่ 1 บทนำ	1-1
1.1 หลักการและเหตุผล	1-1
1.2 วัตถุประสงค์	1-1
1.3 สถานที่ ระยะเวลา และผู้ดำเนินการ	1-1
1.4 ขั้นตอนการดำเนินการ	1-2
1.5 ประโยชน์ที่คาดว่าจะได้รับ	1-2
บทที่ 2 สภาพทั่วไปของพื้นที่	2-1
2.1 ที่ตั้งและอาณาเขต	2-1
2.2 สภาพภูมิประเทศ	2-1
2.3 สภาพภูมิอากาศ	2-4
2.4 สภาพสังคมและการรวมกลุ่มเกษตรกร	2-7
2.5 สภาพเศรษฐกิจ	2-7
บทที่ 3 สถานภาพทรัพยากร	3-1
3.1 ทรัพยากรที่ดิน และการใช้ที่ดิน	3-1
3.2 ทรัพยากรน้ำ	3-4
3.3 ทรัพยากรป่าไม้	3-4
3.4 สภาพการใช้ที่ดิน	3-4
บทที่ 4 การประเมินคุณภาพที่ดิน	4-1
4.1 คุณภาพที่ดินที่นำมาประเมิน	4-1
4.2 การจำแนกชั้นความเหมาะสมของที่ดิน	4-2
บทที่ 5 ศักยภาพของพื้นที่ ปัญหา ความต้องการและทัศนคติของเกษตรกร	5-1
5.1 ทัศนคติของเกษตรกรด้านการใช้และพัฒนาที่ดิน	5-1
5.2 ปัญหาและความต้องการของเกษตรกร	5-6

สารบัญ (ต่อ)

	หน้า
5.3 ศักยภาพของพื้นที่	5-8
5.4 ข้อเสนอ/กลยุทธ์เพื่อกำหนดทิศทางการพัฒนา	5-14
บทที่ 6 เขตการใช้ที่ดิน	6-1
6.1 การกำหนดเขตการใช้ที่ดิน	6-1
บรรณานุกรม	
ภาคผนวก	

สารบัญตาราง

		หน้า
ตารางที่ 2-1	สถิติภูมิอากาศ ณ สถานีตรวจอากาศ จังหวัดลพบุรี (ปี พ.ศ. 2543-2552)	2-6
ตารางที่ 3-1	สมบัติทางกายภาพและเคมีของดิน ตำบลบางลี่ อำเภอท่าม่วง จังหวัดลพบุรี	3-3
ตารางที่ 3-2	สภาพการใช้ที่ดินตามประเภทต่างๆ ในปัจจุบันตำบลบางลี่ อำเภอท่าม่วง จังหวัดลพบุรี	3-5
ตารางที่ 4-1	ชั้นความเหมาะสมเล็กน้อยของที่ดินตำบลบางลี่ อำเภอท่าม่วง จังหวัดลพบุรี	4-3
ตารางที่ 4-2	ชั้นความเหมาะสมสูง (S1) ของที่ดินแต่ละประเภทการใช้ประโยชน์ที่ดิน ตำบลบางลี่ อำเภอท่าม่วง จังหวัดลพบุรี	4-4
ตารางที่ 5-1	ทัศนคติด้านการใช้ที่ดินและการพัฒนาที่ดินของเกษตรกร ตำบลบางลี่ อำเภอท่าม่วง จังหวัดลพบุรี	5-2
ตารางที่ 6-1	เขตการใช้ที่ดิน ตำบลบางลี่ อำเภอท่าม่วง จังหวัดลพบุรี	6-4

สารบัญรูป

	หน้า	
รูปที่ 2-1	แผนที่ขอบเขตการปกครองตำบลบางลี่ อำเภอบางบาล จังหวัดลพบุรี	2-3
รูปที่ 2-2	สมุดของน้ำเพื่อการเกษตร จังหวัดลพบุรี พ.ศ. 2543-2552	2-6
รูปที่ 3-1	แผนที่สถานภาพทรัพยากรที่ดิน/หน่วยที่ดินตำบลบางลี่ อำเภอบางบาล จังหวัดลพบุรี	3-3
รูปที่ 3-2	สัดส่วนการใช้ประโยชน์ที่ดินตำบลบางลี่ อำเภอบางบาล จังหวัดลพบุรี	3-5
รูปที่ 3-3	แผนที่สภาพการใช้ที่ดิน อำเภอบางบาล จังหวัดลพบุรี	3-6
รูปที่ 5-1	ปัญหาในการประกอบอาชีพการเกษตร	5-7
รูปที่ 5-2	ปัญหาด้านการครองชีพและด้านอื่นๆ	5-7
รูปที่ 5-3	ความต้องการความช่วยเหลือและส่งเสริมจากทางราชการ	5-8
รูปที่ 6-1	แผนที่เขตการใช้ที่ดินตำบลบางลี่ อำเภอบางบาล จังหวัดลพบุรี	6-5

บทที่ 1

บทนำ

1.1 หลักการและเหตุผล

ในอดีตที่ผ่านมาประเทศไทยได้นำทรัพยากรธรรมชาติไปใช้ในการพัฒนาประเทศ โดยขาดการจัดการอย่างมีระบบเป็นผลให้ทรัพยากรธรรมชาติเกิดความเสื่อมโทรมอย่างรวดเร็ว โดยเฉพาะทรัพยากรดิน ซึ่งเป็นปัจจัยพื้นฐานของการพัฒนาทั้งทางด้านเกษตรกรรม อุตสาหกรรม และกิจการบริการอื่นๆ การใช้ทรัพยากรธรรมชาติไปอย่างฟุ่มเฟือย โดยขาดการบริหารจัดการอย่างเหมาะสมเป็นเหตุให้มีการบุกรุกพื้นที่ป่าไม้ ซึ่งเป็นการทำลายแหล่งต้นน้ำลำธารโดยตรงจนก่อให้เกิดความไม่สมดุลตามธรรมชาติ ซึ่งส่งผลให้เกิดภาวะน้ำท่วม ภัยแล้งหรือแผ่นดินถล่มและยังส่งผลให้เกิดปัญหาการแย่งชิงทรัพยากรธรรมชาติ ทั้งทรัพยากรดินและทรัพยากรน้ำอย่างรุนแรงอันก่อให้เกิดผลเสียหายต่อความเป็นอยู่ของประชากรและระบบเศรษฐกิจของประเทศ

ดังนั้นกรมพัฒนาที่ดิน โดยสำนักสำรวจดินและวางแผนการใช้ที่ดินจึงได้จัดทำเขตการใช้ที่ดินระดับตำบล โดยพิจารณาจากข้อมูลสภาพพื้นที่ ความต้องการของชุมชน แผนนโยบายด้านการเกษตรของรัฐและท้องถิ่นในระดับต่างๆ นำมาวิเคราะห์กำหนดเขตการใช้ที่ดินระดับตำบล แล้วนำเสนอผลรายงานประกอบแผนที่ขนาดมาตราส่วน 1 : 25,000 พร้อมข้อเสนอแนะด้านการจัดการที่ดิน

1.2 วัตถุประสงค์

1.2.1 กำหนดเขตการใช้ที่ดินทางการเกษตร พร้อมทั้งจัดทำแผนที่และรายงานเพื่อเสนอแนะแนวทางการใช้ที่ดิน เพื่อเพิ่มผลผลิตทางการเกษตรควบคู่ไปกับการอนุรักษ์ทรัพยากรธรรมชาติและสิ่งแวดล้อมในตำบล

1.2.2 เพื่อใช้เป็นแนวทางในการจัดทำแผนปฏิบัติการพัฒนาการเกษตรระดับตำบล

1.3 สถานที่ ระยะเวลา และผู้ดำเนินงาน

1.3.1 สถานที่ดำเนินงาน พื้นที่ตำบลบางลี่ อำเภอบางบาล จังหวัดลพบุรี

1.3.2 ระยะเวลาดำเนินงาน ระหว่างวันที่ 1 ตุลาคม 2552 – 30 กันยายน 2553

1.3.3 ผู้ดำเนินงาน กลุ่มวางแผนการใช้ที่ดิน สำนักงานพัฒนาที่ดินเขต 1

1.4 ขั้นตอนการดำเนินงาน

1.4.1 ศึกษาวิเคราะห์ข้อมูลด้านกายภาพ จากฐานข้อมูลแผนที่ขนาดมาตราส่วน 1 : 25,000 อาทิ ข้อมูลดินและสภาพการใช้ที่ดิน พร้อมทั้งข้อมูล ด้านป่าไม้ตามกฎหมาย ชลประทาน ปฎิรูปที่ดินและ ชั้นคุณภาพลุ่มน้ำ เป็นต้น ตลอดจนวิเคราะห์ข้อมูลด้านเศรษฐกิจและสังคม รวมทั้งการประเมินความเหมาะสมของที่ดินด้านการเกษตร

1.4.2 ศึกษาวิเคราะห์ด้านนโยบายการใช้ที่ดินทั้งในระดับชาติ ระดับกระทรวง ระดับจังหวัด และระดับท้องถิ่น

1.4.3 นำเสนอขั้นตอนการดำเนินงานและรูปแบบของการกำหนดเขตการใช้ที่ดินระดับตำบล ให้กับส่วนราชการในพื้นที่ องค์กรปกครองส่วนท้องถิ่น รวมถึงเกษตรกรและหมอดินอาสาในพื้นที่พร้อมรับฟังข้อเสนอแนะ เพื่อการปรับปรุงข้อมูลให้มีความสมบูรณ์

1.4.4 สสำรวจทัศนคติ ปัญหาและความต้องการของเกษตรกรในพื้นที่ เพื่อนำมาวิเคราะห์จุดแข็ง จุดอ่อน โอกาส และข้อจำกัดในการพัฒนาด้านเกษตรกรรม โดยนำมาประมวลผลร่วมกับข้อมูลในข้อ 1.4.1

1.4.5 กำหนดเขตการใช้ที่ดินระดับตำบล พร้อมข้อเสนอแนะด้านการจัดการทรัพยากรในพื้นที่

1.4.6 จัดทำรายงานเขตการใช้ที่ดินระดับตำบล พร้อมข้อเสนอแนะ ประกอบกับแผนที่ขนาดมาตราส่วน 1 : 25,000

1.5 ประโยชน์ที่คาดว่าจะได้รับ

1.5.1 เป็นแนวทางในการบริหารจัดการทรัพยากรธรรมชาติระดับตำบลอย่างมีประสิทธิภาพ และสอดคล้องกับความต้องการของชุมชน โดยคำนึงถึงแนวนโยบายของรัฐในระดับต่างๆ

1.5.2 เขตการใช้ที่ดินระดับตำบล สามารถใช้เป็นฐานข้อมูลในการพิจารณากำหนดเป้าหมายการพัฒนาด้านเกษตรกรรมระดับตำบล เพื่อเพิ่มผลผลิต และการใช้ทรัพยากรที่ดินอย่างยั่งยืน

บทที่ 2

สภาพทั่วไปของพื้นที่

2.1 ที่ตั้งและอาณาเขต

ที่ตั้ง

ตำบลบางลี่ ตั้งอยู่ทางทิศตะวันออกเฉียงเหนือของอำเภอท่าม่วง จังหวัดลพบุรี (รูปที่ 2-1)

อาณาเขต

ทิศเหนือ ติดต่อกับ ตำบลหนองเต่า อำเภอบ้านหมี่ จังหวัดลพบุรี

ทิศใต้ ติดต่อกับ ตำบลบางคู อำเภوتاม่วง จังหวัดลพบุรี

ทิศตะวันออก ติดต่อกับ ตำบลโคกกระเทียม อำเภอเมืองลพบุรี จังหวัดลพบุรี

ทิศตะวันตก ติดต่อกับ ตำบลเขาสมอคอนและตำบลมูจลินทร์ อำเภอท่าม่วง จังหวัดลพบุรี

ตำบลบางลี่ มีพื้นที่ทั้งหมดประมาณ 23,787 ไร่ หรือประมาณ 38.059 ตารางกิโลเมตร แบ่งเขตการปกครองออกเป็น 16 หมู่บ้านดังนี้

หมู่ที่ 1 บ้านไผ่วงษ์

หมู่ที่ 9 บ้านช้างทะเล

หมู่ที่ 2 บ้านบางมะยม

หมู่ที่ 10 บ้านหนองกลม

หมู่ที่ 3 บ้านบางมะยม

หมู่ที่ 11 บ้านดอนกระท่อม

หมู่ที่ 4 บ้านคิ่งเทโพ

หมู่ที่ 12 บ้านหนองหลวง

หมู่ที่ 5 บ้านบางลี่

หมู่ที่ 13 บ้านหนองระแหง

หมู่ที่ 6 บ้านบางลี่

หมู่ที่ 14 บ้านหนองกอไผ่

หมู่ที่ 7 บ้านบางลี่

หมู่ที่ 15 บ้านหัวดอน

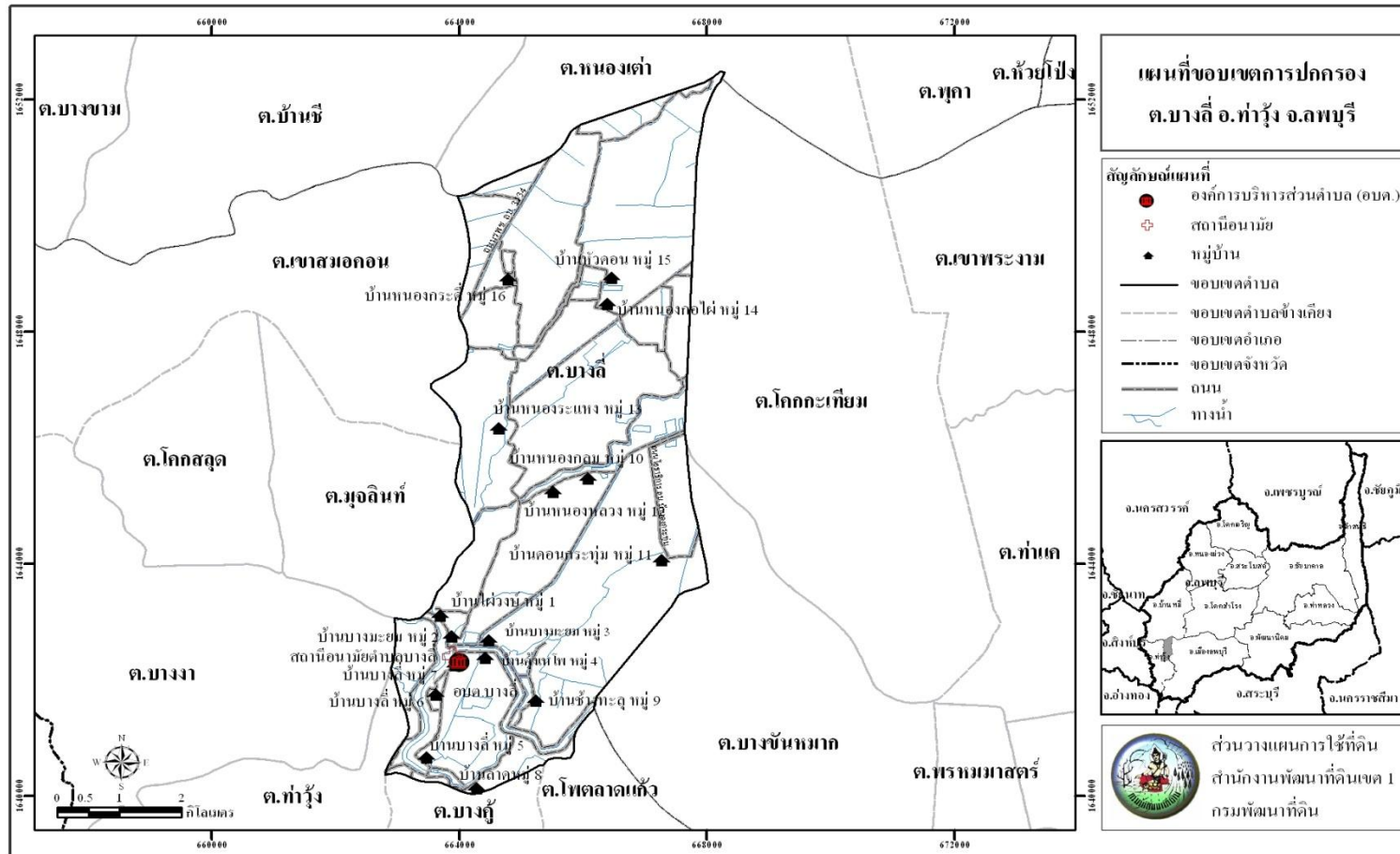
หมู่ที่ 8 บ้านลาด

หมู่ที่ 16 บ้านหนองกระดี่

2.2 สภาพภูมิประเทศ

ลักษณะภูมิประเทศโดยทั่วไปส่วนใหญ่เป็นที่ราบลุ่ม ซึ่งเป็นส่วนหนึ่งของที่ราบลุ่มแม่น้ำเจ้าพระยาหรือแอ่งเจ้าพระยา เกิดจากการทับถมของตะกอนลำน้ำ โดยพื้นที่มีความลาดเทเล็กน้อยจากทิศเหนือไปทางทิศใต้ มีคลองบางลี่ คลองบางคู และลำหนองรี เป็นระบบทางน้ำหลักไหลผ่าน

ทางด้านตอนใต้ของตำบล นอกจากนี้ยังมีระบบคลองส่งน้ำชลประทานของโครงการส่งน้ำและบำรุงรักษาช่องแค โครงการส่งน้ำและบำรุงรักษาโคกกระเทียมและโครงการส่งน้ำและบำรุงรักษามหาราชครอบคลุมทั่วทั้งตำบล ความสูงของพื้นที่ส่วนใหญ่อยู่ระหว่าง 8-11 เมตร เหนือระดับทะเลปานกลาง



รูปที่ 2-1 แผนที่เขตการปกครอง ตำบลบางดี อำเภอท่าวัง จังหวัดอุบลราชธานี

2.3 สภาพภูมิอากาศ

ลักษณะภูมิอากาศของตำบลบางลี่ อำเภอบางบาล จังหวัดลพบุรี จัดอยู่ในภูมิอากาศแบบร้อนชื้นสลับแห้ง (tropical wet and dry climate) ตามการจำแนกภูมิอากาศตามแบบของ KOPPEN (KOPPEN's classification) ในเขตนี้จะมีฤดูฝนและฤดูแล้งแตกต่างกันอย่างชัดเจน สามารถแบ่งได้ 3 ฤดู คือ ฤดูร้อนเริ่ม ประมาณเดือนกุมภาพันธ์ ถึงเดือนเมษายน โดยได้รับอิทธิพลจากลมมรสุมตะวันตกเฉียงใต้ ฤดูฝน เริ่มประมาณเดือนพฤษภาคมถึงกันยายน โดยฤดูนี้จะเริ่มมีมรสุมตะวันตกเฉียงใต้ ซึ่งเป็นลมชื้นพัดปกคลุม ทำให้ฝนตกแพร่กระจายตามร่องมรสุมประกอบกับร่องความกดอากาศต่ำ(depression) พาดผ่านทางทิศตะวันออกทำให้อากาศชุ่มชื้นและมีฝนตกชุกโดยเฉพาะในเดือนกันยายนอากาศจะชุ่มชื้น ส่วนฤดูหนาว เริ่มประมาณเดือนตุลาคมถึงมกราคม โดยได้รับอิทธิพลจากลมมรสุมตะวันออกเฉียงเหนือ อากาศจะหนาวเย็นสลับกับอากาศร้อน

จากสถิติภูมิอากาศของสถานีอุตุนิยมวิทยาในรอบ 10 ปี (พ.ศ. 2543-2552) จังหวัดลพบุรี (ตารางที่ 1) สามารถสรุปได้ดังนี้(ตารางที่ 2-1 และรูปที่ 2-2)

2.3.1 ปริมาณน้ำฝน มีปริมาณน้ำฝนเฉลี่ยทั้งปีประมาณ 1,095.70 มิลลิเมตร เดือนที่มีปริมาณฝนตกเฉลี่ยสูงสุด คือ เดือนกันยายน มีปริมาณฝนเฉลี่ย 253.80 มิลลิเมตร เดือนที่มีปริมาณฝนตกเฉลี่ยน้อยที่สุด คือ เดือนกุมภาพันธ์ มีปริมาณฝนเฉลี่ย 6.50 มิลลิเมตร ลักษณะการตกของฝนพบว่าฝนจะเริ่มตกมากขึ้นประมาณเดือนพฤษภาคมถึงกลางเดือนมิถุนายนและเกิดฝนทิ้งช่วงระหว่างปลายเดือนมิถุนายนถึงต้นเดือนสิงหาคม และจะตกมากที่สุดในเดือนกันยายน จากนั้นปริมาณฝนจะค่อยๆ ลดลงจนถึงเดือนพฤศจิกายน

2.3.2 อุณหภูมิ มีอุณหภูมิเฉลี่ยตลอดปี 28.50 องศาเซลเซียส เดือนเมษายน มีอุณหภูมิเฉลี่ยสูงสุด 38.1 องศาเซลเซียส และเดือนมกราคม มีอุณหภูมิเฉลี่ยต่ำสุด 16.70 องศาเซลเซียส

2.3.3 ความชื้นสัมพัทธ์ ปริมาณความชื้นสัมพัทธ์เฉลี่ยตลอดปี 71 เปอร์เซ็นต์ โดยที่เดือนกันยายนมีความชื้นสัมพัทธ์เฉลี่ยสูงสุด 80 เปอร์เซ็นต์ และเดือนธันวาคมมีความชื้นสัมพัทธ์เฉลี่ยต่ำสุด ประมาณ 60 เปอร์เซ็นต์

2.3.4 การวิเคราะห์ช่วงฤดูเพาะปลูก เป็นการวิเคราะห์ข้อมูลเพื่อหาช่วงเวลาที่เหมาะสมในการเพาะปลูก โดยใช้ข้อมูลเกี่ยวกับปริมาณน้ำฝนรายเดือนเฉลี่ย และค่าศักยภาพการระเหยน้ำของพืชรายเดือนเฉลี่ย (Evapotranspiration : ETo) ซึ่งคำนวณได้ด้วยโปรแกรม Cropwat (Version 8.0) เมื่อนำมาสร้างกราฟเพื่อหาช่วงเวลาที่เหมาะสมในการปลูกพืช โดยพิจารณาจากระยะเวลาช่วงที่เส้นปริมาณน้ำฝนอยู่เหนือเส้น 0.5 ของค่าศักยภาพการคายระเหยน้ำ(0.5 ETo) ซึ่ง

สามารถนำมาหาช่วงเวลาที่เหมาะสมในการปลูกพืชของ ตำบลบางดี อำเภอท่าวุ้ง จังหวัดลพบุรี ได้ ดังนี้

1.) ช่วงระยะเวลาที่เหมาะสมในการเพาะปลูก จะอยู่ในช่วงกลางเดือนพฤษภาคม (ปริมาณน้ำฝนสูงกว่าครึ่งหนึ่งของศักยภาพการคายระเหยน้ำ) จนกระทั่งถึงกลางเดือนตุลาคม (ปริมาณน้ำฝนต่ำกว่าครึ่งหนึ่งของศักยภาพการคายระเหยน้ำ) และช่วงที่มีน้ำมากเกินพอต่อความต้องการของพืชจะมี 2 ช่วงด้วยกัน คือ ช่วงกลางเดือนพฤษภาคม ถึงปลายเดือนมิถุนายน และช่วงต้นเดือนสิงหาคมถึงปลายเดือนตุลาคม (ปริมาณน้ำฝนสูงกว่าศักยภาพการคายระเหยน้ำ)

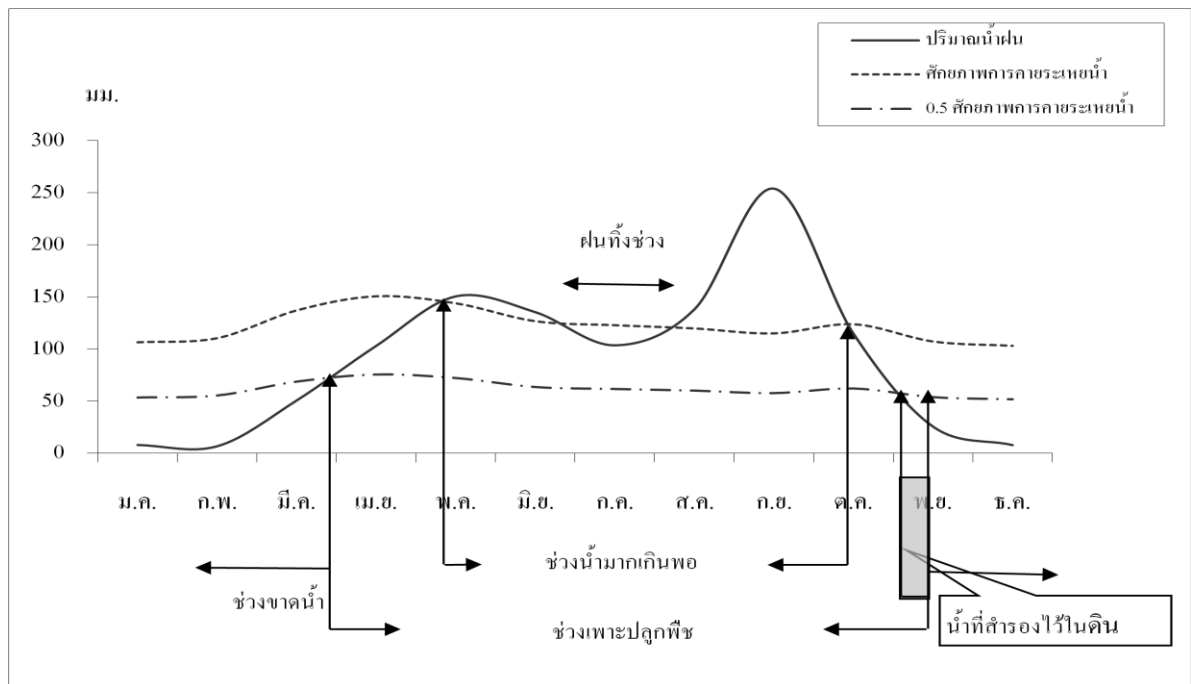
2.) ช่วงเวลาที่ไม่เหมาะสมต่อการเพาะปลูกพืช ซึ่งจะมีปริมาณน้ำฝนและการกระจาย น้อยหรือไม่เพียงพอต่อการเจริญเติบโตของพืช ซึ่งจะอยู่ในช่วงต้นเดือนตุลาคมถึงกลางเดือน พฤษภาคมของทุกปี

ตารางที่ 1 สถิติข้อมูลภูมิอากาศ จังหวัดลพบุรี

เดือน	ปริมาณน้ำฝน (มม.)	ปริมาณฝนที่เป็นประโยชน์(มม.)	อุณหภูมิสูงสุด(°ซ)	อุณหภูมิต่ำสุด(°ซ)	ความยาวนานแสงแดด (ชม./วัน)	ความชื้นสัมพัทธ์ (%)	ความเร็วลม (กม./วัน)	การคายระเหยน้ำ(มม.)*
ม.ค.	7.70	7.6	35.2	16.7	8.5	63	27	106.33
ก.พ.	6.50	6.5	36.3	19	8.6	65	24	110.32
มี.ค.	50.50	46.5	37.4	20.9	8.2	68	25	137.02
เม.ย.	102.90	86	38.1	23.1	8.7	71	32	150.6
พ.ค.	150.40	114.2	37	23.3	7.4	76	30	143.84
มิ.ย.	135.20	106	35.7	23.4	6.4	77	29	126.6
ก.ค.	103.40	86.3	35.6	23.2	5.5	77	30	122.76
ส.ค.	138.00	107.5	35.6	23.2	5.2	77	26	119.66
ก.ย.	253.80	150.4	35.6	22.8	5.5	80	25	114.9
ต.ค.	114.40	93.5	35	22.4	7.3	76	26	123.69
พ.ย.	25.30	24.2	34.6	18.3	8.3	65	25	107.1
ธ.ค.	7.60	7.5	34.7	17.1	8.5	60	29	102.92
รวม	1,095.7	836.20	-	-	-	-	-	-
เฉลี่ย	-	-	35.9	21.1	7.3	71	27	122.145

ที่มา : สถานีอุตุนิยมวิทยาจังหวัดลพบุรี กรมอุตุนิยมวิทยา (2551)

หมายเหตุ : *ใช้ค่าเฉลี่ย 30 ปี พ.ศ.2514-2551



รูปที่ 2 สมดุลของน้ำในดินเพื่อการเกษตร จังหวัดลพบุรี

2.4 สภาพสังคมและการรวมกลุ่มเกษตรกร

สภาพสังคมและการรวมกลุ่มเกษตรกรตำบลบางลี่ อำเภอบางบาล ได้จากการศึกษาข้อมูล ทัศนคติ เอกสารและรายงานที่เกี่ยวข้อง ได้แก่ รายงานสถิติจำนวนประชากรและบ้าน (กรมการปกครอง) ผลการสำรวจข้อมูลระดับหมู่บ้าน (สำนักงานสถิติแห่งชาติ) แผนพัฒนาการเกษตรตำบล (ศูนย์บริการและถ่ายทอดเทคโนโลยีการเกษตรประจำตำบลบางลี่) และแผนพัฒนาสามปี (องค์การบริหารส่วนตำบลบางลี่) เป็นต้น ได้ผลการศึกษาดังนี้

2.4.1 สภาพทางสังคม

ตำบลบางลี่ มีพื้นที่ในเขตการปกครองขององค์การบริหารส่วนตำบลบางลี่เต็มทั้งหมู่บ้าน 16 หมู่บ้าน มีประชากรรวมทั้งสิ้น 5,076 คน เป็นชาย 2,474 คนและเป็นหญิง 2,602 คน จำนวนบ้าน 1,107 หลังคาเรือน จำนวนประชากรเฉลี่ย 3 คนต่อหลังคาเรือน (รายงานสถิติจำนวนประชากรและบ้าน กรมการปกครอง ณ เดือนธันวาคม พ.ศ. 2552) ความหนาแน่น 133.48 คนต่อตารางกิโลเมตร ประชากรส่วนใหญ่นับถือศาสนาพุทธ มีประเพณีการทำบุญตามพระพุทธศาสนา ในเดือนต่างๆ ที่สืบสานต่อเนื่องกันมา มีความเป็นอยู่แบบเครือญาติผูกพันและพึ่งพาอาศัยกันให้ความเคารพนับถือพระสงฆ์ ผู้อาวุโสและผู้นำชุมชน

2.4.2 การรวมกลุ่มเพื่อการประกอบอาชีพของเกษตรกร

สถาบันเกษตรกร มีการรวมกลุ่มเพื่อการประกอบอาชีพอย่างเป็นทางการและไม่เป็นทางการในตำบลบางลี่ มีการรวมกลุ่มหลายรูปแบบ ได้แก่ กลุ่มยุวเกษตรกร กลุ่มแม่บ้านเกษตรกร กลุ่มเกษตรกรทำนา ศูนย์ข้าวชุมชน กลุ่มเกษตรกรปลูกผัก กลุ่มเลี้ยงไก่ชน

2.5 สภาพเศรษฐกิจ

สภาพเศรษฐกิจของตำบลบางลี่ ได้จากการศึกษาข้อมูลทัศนคติ เอกสารและรายงานที่เกี่ยวข้องเช่นเดียวกับหัวข้อ 2.4 ได้ผลการศึกษาดังนี้

2.5.1 การประกอบอาชีพ ประชากรส่วนใหญ่ประกอบอาชีพเกษตรกรรมเป็นหลัก คิดเป็นร้อยละ 65.00 ของครัวเรือนทั้งหมด โดยมีพื้นที่ทำการเกษตรเฉลี่ย 21.00 ไร่ต่อครัวเรือนและมีแรงงานภาคเกษตรเฉลี่ย 3 คนต่อครัวเรือน อาชีพรองลงมาเป็นการค้าขาย รับจ้าง รับราชการและอื่นๆ การถือครองที่ดิน ส่วนใหญ่มีที่ดินทำกินเป็นของตนเองและบางส่วนเช่าที่ดินทำกินเพิ่ม โดยมีเอกสารสิทธิ์ที่ดินเป็น โฉนด

2.5.2 การผลิตทางการเกษตร

พืช เกษตรกรนิยมปลูก ได้แก่ ข้าว

- ผลผลิตข้าวนาปี ปีการผลิต 2552/53 เฉลี่ย 800 กิโลกรัมต่อไร่
- ผลผลิตข้าวนาปรัง ปีการผลิต 2552/53 เฉลี่ย 800 กิโลกรัมต่อไร่

ปศุสัตว์ จากข้อมูลของปศุสัตว์จังหวัดลพบุรี (ปี 2552) มีเกษตรกรเลี้ยงสัตว์ไว้เพื่อเสริมรายได้ในครัวเรือน เช่น ไก่พันธุ์ โคเนื้อ เป็ดและสุกร

2.5.3 ต้นทุนการผลิต

ข้าวนาปี ต้นทุนการผลิต 3,000 บาทต่อไร่ ราคาผลผลิต 7.50 บาทต่อกิโลกรัม

ข้าวนาปรัง ต้นทุนการผลิต 3,000 บาทต่อไร่ ราคาผลผลิต 7.50 บาทต่อกิโลกรัม

2.5.4 การอุตสาหกรรม

จากข้อมูลสำนักงานอุตสาหกรรมจังหวัดลพบุรีรายงานว่า ในพื้นที่ตำบลบางลี่ ไม่มีการประกอบธุรกิจในรูปแบบของอุตสาหกรรม

2.5.5 รายได้ รายจ่ายและแหล่งสินเชื่อ

รายได้ จากข้อมูลความจำเป็นพื้นฐาน ปี 2552 (จปฐ.) โดยเฉลี่ยร้อยละ 70.00 ของครัวเรือนทั้งหมด มีคนในครัวเรือนมีรายได้เฉลี่ยไม่ต่ำกว่า 23,000 บาทต่อคนต่อปี

แหล่งสินเชื่อ เกษตรกรใช้บริการสินเชื่อจากแหล่งต่างๆ ได้แก่ ธนาคารเพื่อการเกษตรและสหกรณ์การเกษตร (ธ.ก.ส) สหกรณ์การเกษตร กองทุนหมู่บ้าน ธนาคารพาณิชย์และเอกชน เป็นต้น

2.5.6 โครงสร้างพื้นฐาน

1) สาธารณูปโภค ได้แก่

- (1) ไฟฟ้า มีไฟฟ้าทุกหมู่บ้าน
- (2) ประปา มีประปาทุกหมู่บ้าน
- (3) การโทรคมนาคม มีโทรศัพท์สาธารณะ 10 แห่ง

2) สถานบริการสาธารณะและสถานที่ราชการ ได้แก่ โรงเรียนประถมศึกษา 4 แห่ง วัด 4 แห่ง ที่อ่านหนังสือพิมพ์ประจำหมู่บ้าน 3 แห่ง สถานีอนามัยประจำตำบล 2 แห่งและที่ทำการองค์การบริหารส่วนตำบล 1 แห่ง เป็นต้น

บทที่ 3

สถานภาพทรัพยากร

3.1 ทรัพยากรที่ดินและการใช้ที่ดิน

3.1.1 สถานภาพของทรัพยากรที่ดินในปัจจุบัน

จากการศึกษาสถานภาพของทรัพยากรที่ดินในปัจจุบันที่ใช้ในการเกษตรของ ตำบลบางลี่ อำเภอบางบาล จังหวัดลพบุรี อาศัยจากการรายงานสำรวจดินเพื่อการเกษตรแบบค่อนข้างละเอียด มาตรฐาน 1:25,000 ของจังหวัดลพบุรี โดยสำนักสำรวจดินและวางแผนการใช้ที่ดิน จัดทำ ลักษณะและสมบัติทางกายภาพและเคมีที่สำคัญ เช่น เนื้อดิน การระบายน้ำของดิน ปฏิกริยาดิน เป็นต้น เพื่อแสดงให้เห็นคุณภาพที่ดินและนำไปใช้ในการจัดความเหมาะสมของที่ดินสำหรับพืชเศรษฐกิจต่อไป ดังแสดงในรูปที่ 3.1 และตารางที่ 3.1 ซึ่งสามารถบรรยายพอสังเขปได้ดังนี้

1) กลุ่มดินเหนียวสีดำนิกมาก (กลุ่มชุดดินที่ 1) เป็นกลุ่มชุดดินที่เกิดจากวัตถุต้นกำเนิดดินพวกตะกอนลำนํ้า ในบริเวณเทือกเขาหินปูนหรือหินภูเขาไฟ พบบริเวณสภาพพื้นที่ราบลุ่มหรือราบเรียบ มีการระบายน้ำเร็วหรือค่อนข้างเร็ว ทำให้มักมีน้ำแช่ขังในช่วงฤดูฝน เป็นดินลึก มีเนื้อดินเป็นดินเหนียวหรือดินเหนียวจัดสีเทาถึงดำตลอดชั้นดิน หน้าดินหนาสีดำ มักพบรอยแตกกระแหงกว้างและลึกในฤดูแล้ง ดินบน สีดำหนา มีจุดประสีน้ำตาลและสีเหลือง ดินล่างมีสีเทาแก่ มีจุดประสีน้ำตาล สีเหลือง และอาจพบจุดประสีแดงปะปนตลอดชั้นดิน มักพบเม็ดปูนปะปนในดินชั้นล่าง ดินมีความอุดมสมบูรณ์ตามธรรมชาติปานกลางถึงสูง ปฏิกริยาดินเป็นกรดเล็กน้อยถึงเป็นด่างปานกลาง มีค่าความเป็นกรดเป็นด่างประมาณ 6.5-8.0 ปัจจุบันพื้นที่บริเวณนี้ส่วนใหญ่ใช้ทำนา ประกอบด้วย กลุ่มชุดดินที่ 1 ที่มีความลาดชัน 0-2 เปอร์เซ็นต์ มีเนื้อที่ประมาณ 1,625 ไร่ หรือร้อยละ 6.83 ของพื้นที่ตำบล

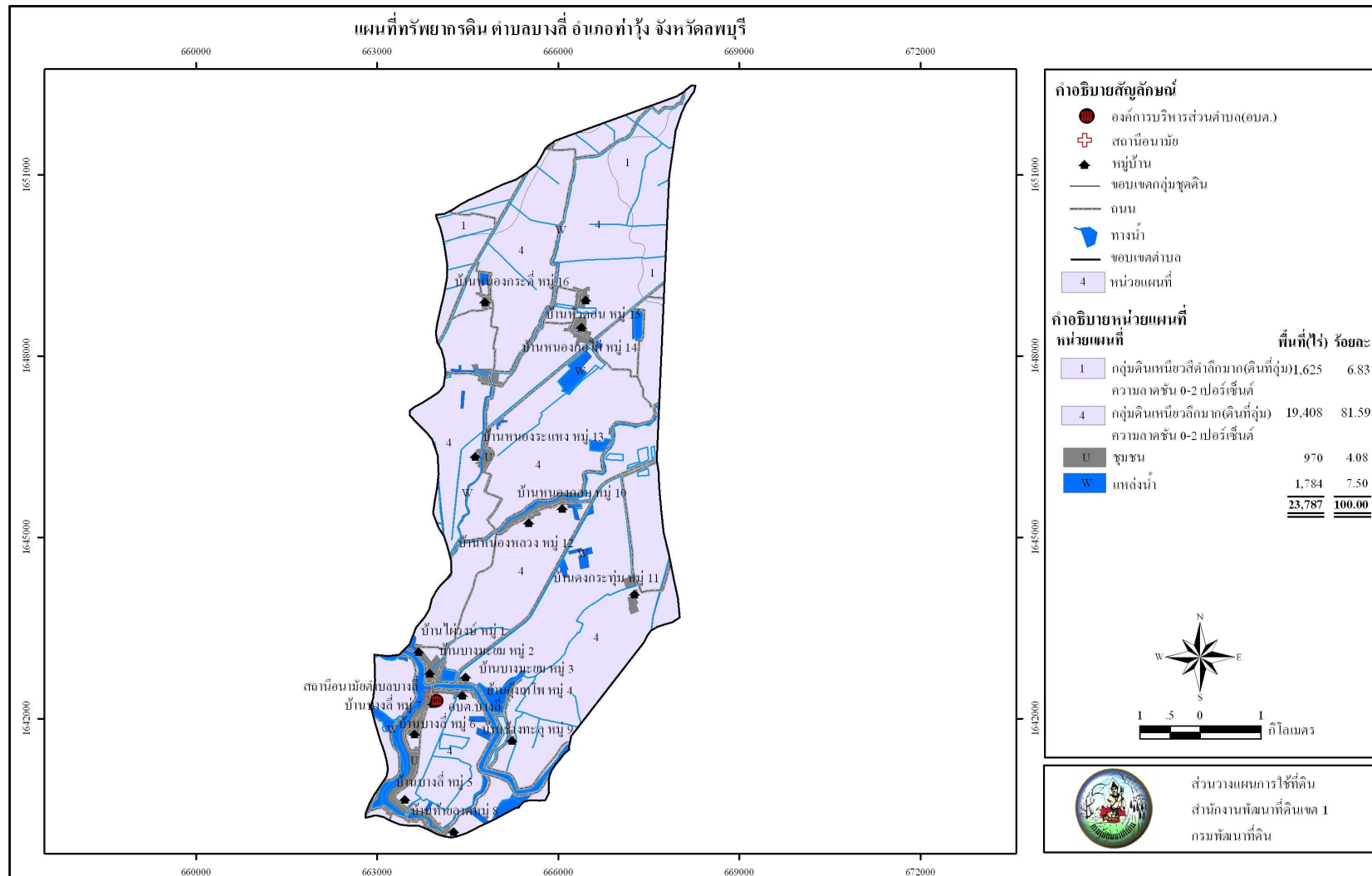
ปัญหาการใช้ประโยชน์ที่ดิน ดินเหนียวจัด โครงสร้างแน่นทึบ ดินแห้งแข็ง

แตกกระแหงกว้างและลึก ดินเปียกเหนียวมาก ทำให้การไถพรวนยาก ข้าวอาจเสี่ยงต่อการขาดแคลนน้ำในระยะที่ฝนทิ้งช่วงนาน สำหรับพืชที่ไม่ชอบน้ำจะได้รับความเสียหายจากน้ำท่วมขังในช่วงฤดูฝน

2) กลุ่มดินเหนียวสีดำนิกมาก (กลุ่มชุดดินที่ 4) เป็นกลุ่มชุดดินที่เกิดจากวัตถุต้นกำเนิดดินพวกตะกอนลำนํ้า ในบริเวณที่ราบลุ่มหรือที่ราบเรียบ ที่อาจได้รับอิทธิพลจากการท่วมของน้ำจากแม่น้ำได้ มีน้ำแช่ขังในช่วงฤดูฝน เป็นกลุ่มดินลึกที่มีการระบายน้ำเร็วหรือค่อนข้างเร็ว มีเนื้อดินเป็นดินเหนียว

หรือดินเหนียวจัด หน้าดินอาจแตกกระแหงเป็นร่องในฤดูแล้ง และอาจมีรอยถูไถลงในดิน ดินบนมีสีดำหรือเทาเข้ม ดินล่างมีสีเทาน้ำตาล น้ำตาลอ่อนหรือเทาปนเขียวมะกอก มีจุดประสีน้ำตาลปนเหลือง สีเหลือง สีน้ำตาลแก่ หรือสีแดง อาจพบก้อนปูน หรือก้อนสารเคมีสะสมพวกเหล็กและแมงกานีสในชั้นดินล่าง ดินมีความอุดมสมบูรณ์ตามธรรมชาติปานกลาง ปฏิกริยาดินเป็นกรดจัดถึงเป็นกรดเล็กน้อย ค่าความเป็นกรดเป็นด่างประมาณ 5.5-6.5 แต่ถ้าดินมีก้อนปูน ปะปนจะมีปฏิกริยาก่อนข้างเป็นกลางหรือด่างปานกลาง มีค่าความเป็นกรดเป็นด่างประมาณ 7.0-8.0 ปัจจุบันพื้นที่บริเวณนี้ส่วนใหญ่ใช้ทำนา ประกอบด้วย กลุ่มชุดดินที่ 4 ที่มีความลาดชัน 0-2 เปอร์เซ็นต์ มีเนื้อที่ประมาณ 19,408 ไร่ หรือร้อยละ 81.59 ของพื้นที่ตำบล

ปัญหาการใช้ประโยชน์ที่ดิน โครงสร้างแน่นทึบ ดินแห้งแข็งและแตกกระแหง ทำให้การไถพรวนยาก ข้าวอาจเสี่ยงต่อการขาดแคลนน้ำ ในระยะที่ฝนทิ้งช่วงนาน สำหรับพืชที่ไม่ชอบน้ำจะได้รับความเสียหายจากน้ำท่วมขังในช่วงฤดูฝน



รูปที่ 3-1 แผนที่ทรัพยากรดิน ตำบลบางลี่ อำเภอกำแพง จังหวัดลพบุรี

ตารางที่ 3-1 สมบัติทางกายภาพและเคมีของดิน ตำบลบางลี่ อำเภอท่าม่วง จังหวัดลพบุรี

หน่วย ที่ดิน	เนื้อดิน		การระบาย น้ำ	ระดับ ความอุดม สมบูรณ์	ความ ลาด ชัน%	ระดับ CEC%	ระดับ BS%	pH		ระดับกอนหิน (ชม.)		ความลึก (ชม.)	ปริมาณ กอนหิน%	สภาพพื้นที่	เนื้อที่	
	บน	ล่าง						บน	ล่าง	บน	ล่าง				ไร่	ร้อยละ
1	เหนียว	เหนียว	เลว	ปานกลาง	0-2	สูง	ปาน กลาง	5.5-6.5	6.0-7.5	-	-	>150	-	ค่อนข้าง ราบเรียบ	1,625	6.83
4	เหนียว	เหนียว	เลวมาก	ปานกลาง	0-2	สูง	สูง	5.0-6.0	6.0-7.0	-	-	>150	-	ค่อนข้าง ราบเรียบ	19,408	81.59
U	-	-	-	-	-	-	-	-	-	-	-	-	-	ชุมชน	970	4.08
W	-	-	-	-	-	-	-	-	-	-	-	-	-	แหล่งน้ำ	1,784	7.50
รวม															23,787	100.00

ที่มา : สำนักสำรวจดินและวางแผนการใช้ที่ดิน

3.2 ทรัพยากรน้ำ

3.2.1 แหล่งน้ำธรรมชาติ

แหล่งน้ำธรรมชาติที่สำคัญได้แก่ คลองบางลี่ คลองหนองหลวง คลองโคกแขก และคลองบากู

3.2.2 แหล่งน้ำที่สร้างขึ้น

พื้นที่ตำบลบางลี่บางส่วน อยู่ในเขตชลประทานของโครงการส่งน้ำและบำรุงรักษา โลกกระเทียม ส่วนที่เหลืออยู่ในเขตชลประทานส่งน้ำและบำรุงรักษาช่องแค ซึ่งเกษตรกรสามารถใช้น้ำประโชชน์ทางการเกษตรได้ตลอดปี นอกจากนั้นยังมี บ่อน้ำตื้น บ่อน้ำบาดาล สระน้ำและระบบประปาหมู่บ้านเพื่อใช้ประโยชน์ในการอุปโภคบริโภค

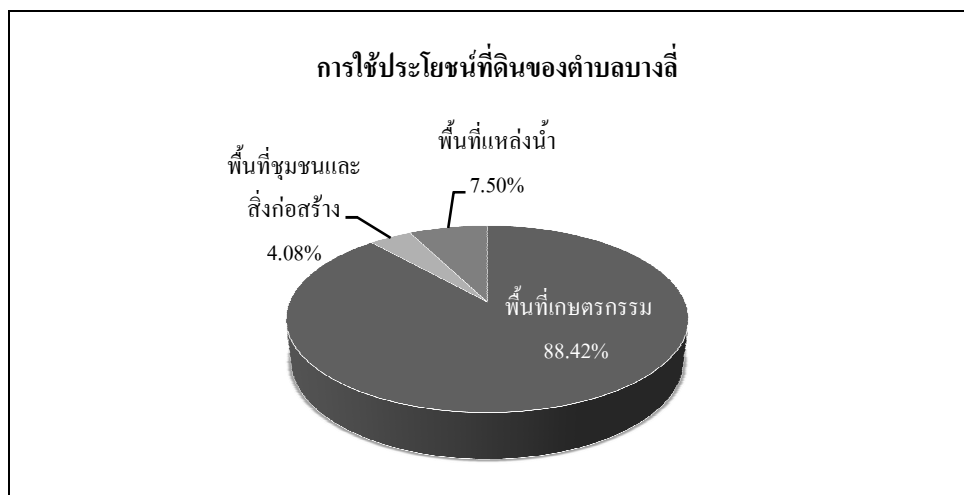
3.3 ทรัพยากรป่าไม้

จากข้อมูลแผนที่เขตป่าไม้ถาวรของกรมพัฒนาที่ดินและแผนที่เขตป่าสงวนแห่งชาติของกรมป่าไม้เพื่อแสดงพื้นที่ป่าตามกฎหมาย พบว่า ตำบลบางลี่ ไม่มีพื้นที่ป่าตามกฎหมายและจากข้อมูลแผนที่การใช้ที่ดินของกรมพัฒนาที่ดินปี 2551 พบว่า นอกพื้นที่ป่าไม้ตามกฎหมายตำบลบางลี่ ไม่มีพื้นที่ป่าอยู่เลย

หมายเหตุ : จากการวิเคราะห์แผนที่มาตราส่วน 1:50,000 โดยวิธีซ้อนทับด้วยระบบสารสนเทศภูมิศาสตร์

3.4 สภาพการใช้ที่ดิน

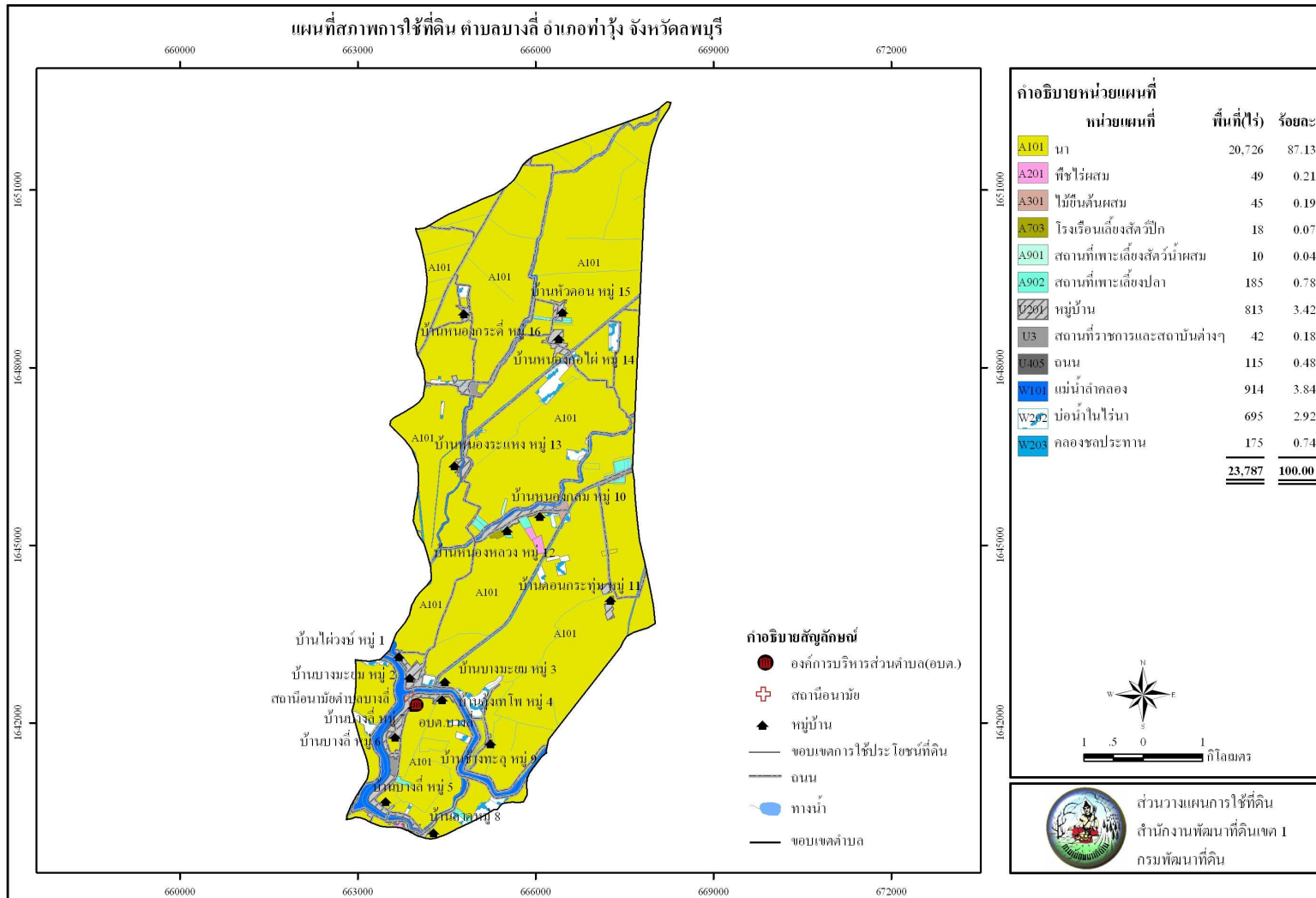
จากการสำรวจการใช้ประโยชน์ที่ดินของ ตำบลบางลี่ อำเภอท่าม่วง จังหวัดลพบุรี ในปี พ.ศ. 2552 โดยส่วนวิเคราะห์สภาพการใช้ที่ดินที่ 1 สำนักสำรวจดินและวางแผนการใช้ที่ดิน พบว่า ตำบลบางลี่ มีเนื้อที่ทั้งหมด 9,608 ไร่ มีการใช้ประโยชน์ที่ดินจำแนกเป็น 3 ประเภท โดยเป็นพื้นที่ประเภทเกษตรกรรมสูงเป็นอันดับหนึ่ง มีเนื้อที่ 21,033 ไร่ หรือร้อยละ 88.42 ของพื้นที่ทั้งหมด ส่วนใหญ่เป็นพื้นที่นาถึง 20,726 ไร่ หรือร้อยละ 87.13 รองลงมาคือ พื้นที่ประเภทแหล่งน้ำโดยมีเนื้อที่ 1,784 ไร่ หรือร้อยละ 7.50 ของพื้นที่ตำบล ส่วนใหญ่เป็นแม่น้ำลำคลอง ร้อยละ 3.84 พื้นที่ประเภทชุมชนและสิ่งก่อสร้างจัดอยู่ในอันดับสุดท้าย เนื้อที่ 970 ไร่หรือร้อยละ 4.08 ของพื้นที่สรุปได้ตามรูปที่ 3-2



รูปที่ 3-2 สัดส่วนการใช้ประโยชน์ที่ดินตำบลบางลี่

ตารางที่ 3-2 สภาพการใช้ที่ดินตามประเภทต่างๆ ในปัจจุบันของตำบลบางลี่ อำเภอท่าม่วง จังหวัดลพบุรี

ประเภทการใช้ที่ดิน	เนื้อที่	
	ไร่	ร้อยละ
1. พื้นที่เกษตรกรรม	21,033	88.42
- นา	20,726	87.13
- สถานที่เพาะเลี้ยงปลา	185	0.78
- พืชไรผสม	49	0.21
- ไม้ยืนต้นผสม	45	0.19
- โรงเรียนเลี้ยงสัตว์ปีก	18	0.07
- สถานที่เพาะเลี้ยงสัตว์น้ำผสม	10	0.04
2. พื้นที่ชุมชนและสิ่งก่อสร้าง	970	4.08
- หมู่บ้าน	813	3.42
- ถนน	115	0.48
- สถานที่ราชการและสถาบันต่างๆ	42	0.18
3. พื้นที่แหล่งน้ำ	1,784	7.50
- แม่น้ำลำคลอง	914	3.84
- บ่อน้ำในไร่นา	695	2.92
- คลองชลประทาน	175	0.74
รวม	23,787	100.00



รูปที่ 3-3 แผนที่สภาพการใช้ที่ดิน ตำบลบางลี่ อำเภอท่าม่วง จังหวัดพิจิตร

บทที่ 4

การประเมินคุณภาพที่ดิน

การประเมินคุณภาพที่ดิน เป็นการพิจารณาสภาพของหน่วยทรัพยากรดินต่อการใช้ประโยชน์ที่ดินประเภทต่างๆ ในระดับการจัดการที่แตกต่างกัน โดยพิจารณาจากสมบัติของดินด้านกายภาพและเคมี สถานภาพเศรษฐกิจและสังคม สภาพแวดล้อมที่มีผลต่อการเจริญเติบโตของพืช รวมทั้งความยากง่ายในการใช้ประโยชน์ที่ดินในการปลูกพืช หรือประเภทการใช้ประโยชน์ที่ดิน

4.1 คุณภาพที่ดินที่นำมาประเมิน

คุณภาพที่ดิน (Land Qualities :LQ) ที่นำมาประเมินสำหรับการปลูกพืชในระบบของ FAO Framework ได้กำหนดไว้ 25 ชนิด สำหรับในพื้นที่ตำบลนี้อาจนำคุณภาพที่ดินมาประเมินเพียงไม่กี่ชนิด ทั้งนี้ขึ้นอยู่กับความพร้อมของข้อมูล ความแตกต่างของภูมิภาค และระดับความรุนแรงของคุณลักษณะดินที่มีผลต่อผลผลิตตลอดจนชนิดของพืช และความต้องการการใช้ประโยชน์ที่ดิน (Land Use Requirements : LUR) ดังนั้นคุณภาพที่ดินที่นำมาใช้มีดังนี้

- **ระบบอุณหภูมิ (Temperature regime :t)** คุณลักษณะที่ดินที่เป็นตัวแทน ได้แก่ ค่าอุณหภูมิเฉลี่ยในฤดูเพาะปลูกเพราะอุณหภูมิมีอิทธิพลต่อการงอกของเมล็ด การออกดอกของพืชบางชนิดและมีส่วนสัมพันธ์กับขบวนการสังเคราะห์แสง ซึ่งจะส่งผลกระทบต่อเจริญเติบโตของพืช

- **ความชุ่มชื้นที่เป็นประโยชน์ต่อรากพืช (Moisture availability : m)** คุณลักษณะที่ดินที่เป็นตัวแทนได้แก่ ระยะเวลาของการท่วมขังของน้ำในฤดูฝน ปริมาณน้ำฝนเฉลี่ยในรอบปีหรือความต้องการน้ำในช่วงการเจริญเติบโตของพืช และลักษณะของเนื้อดิน ซึ่งมีผลทางอ้อมในเรื่องความจุในการอุ้มน้ำที่เป็นประโยชน์ต่อพืช

- **ความเป็นประโยชน์ของออกซิเจนต่อรากพืช (Oxygen availability : o)** คุณลักษณะที่ดินที่เป็นตัวแทนได้แก่ สภาพการระบายน้ำของดิน ทั้งนี้พืชโดยทั่วไปรากพืชต้องการออกซิเจนในขบวนการหายใจ

- **ความเป็นประโยชน์ของธาตุอาหาร (Nutrient availability : s)** คุณลักษณะที่ดินที่เป็นตัวแทนได้แก่ ปริมาณธาตุอาหารพืชในดิน

- **สภาวะการหยั่งลึกของราก (Rooting conditions :r)** คุณลักษณะที่ดินที่เป็นตัวแทนได้แก่ ความลึกของดิน ความลึกของระดับน้ำใต้ดิน และชั้นการหยั่งลึกของราก โดยความยากง่ายของการ

หยังลึกของรากในดินมีปัจจัยที่เกี่ยวข้อง ได้แก่ ลักษณะเนื้อดิน โครงสร้างของดิน การเกาะตัวของดิน และปริมาณกรวดหรือเศษหินที่พบในหน้าตัดดิน

- ความเสียหายจากน้ำท่วม (Flood hazard :f) คุณลักษณะที่ดินที่เป็นตัวแทนได้แก่ จำนวนครั้งที่น้ำท่วมในช่วงรอบปี

- การมีเกลือมากเกินไป (Excess of salts :x) คุณลักษณะที่ดินที่เป็นตัวแทนได้แก่ ปริมาณเกลืออิสระที่สะสมมากเกินไปจนเป็นอันตรายต่อการเจริญเติบโตของพืช

- สารพิษ (Soil toxicities :z) ระดับความลึกของชั้น jarosite ซึ่งจะมีอิทธิพลต่อปฏิกิริยาของดินจะทำให้ดินเป็นกรดจัดมาก ปริมาณซัลเฟตของเหล็กและอลูมิเนียมในดินจะสูงมากจนเป็นพิษต่อพืช ในที่นี้พิจารณาความเป็นกรดเป็นด่างของดินซึ่งจะมีผลต่อความเจริญเติบโตของพืช เนื่องจากปฏิกิริยาดินจะทำให้สภาพต่างๆ ทางด้านเคมีและชีวภาพของดินถูกเปลี่ยนไปในสภาพที่เหมาะสมหรือไม่เหมาะสมต่อพืชที่ปลูกหรือมีผลต่อกิจกรรมของจุลินทรีย์ในดิน โดยกิจกรรมของจุลินทรีย์ในดินสามารถเป็นตัวควบคุมระดับของธาตุอาหารที่เป็นประโยชน์ต่อพืชได้ ด้วยสาเหตุนี้จึงต้องมีการปรับปรุงสภาพความเป็นกรดเป็นด่าง ของดิน โดยขึ้นอยู่กับชนิดของพืชที่ปลูกด้วย เพื่อให้ความเป็นกรดเป็นด่างของดินอยู่ในสภาพที่เหมาะสม

- ศักยภาพการใช้เครื่องจักร (Potential for mechanization :w) คุณลักษณะที่ดินที่เป็นตัวแทน ได้แก่ ความลาดชันของพื้นที่ ปริมาณหิน โคล่ ปริมาณก้อนหิน และการมีเนื้อดินเหนียวจัดซึ่งปัจจัยทั้ง 4 นี้ อาจเป็นอุปสรรคต่อการไถพรวนโดยเครื่องจักร

- ความเสียหายจากการกัดกร่อน (Erosion hazard :e) คุณลักษณะ ที่ดินที่เป็นตัวแทนได้แก่ ความลาดชันของพื้นที่

4.2 การจำแนกชั้นความเหมาะสมของที่ดิน

หลักการของ FAO Framework ได้จำแนกอันดับความเหมาะสมของที่ดินเป็น 2 อันดับ (Order) คือ

- (1) อันดับที่เหมาะสม(Order S : Suitability)
- (2) อันดับที่ไม่เหมาะสม(Order N : Not Suitability)

และจาก 2 อันดับที่ได้แบ่งย่อยออกเป็น 4 ชั้น (Class) ดังนี้

S1 : ชั้นที่มีความเหมาะสมสูง (Highly Suitable)

S2 : ชั้นที่มีความเหมาะสมปานกลาง (Moderately Suitable)

S3 : ชั้นที่มีความเหมาะสมเล็กน้อย (Marginally Suitable)

N : ชั้นที่ไม่มีความเหมาะสม (Not Suitable)

การจำแนกชั้นความเหมาะสมของที่ดินในพื้นที่ตำบลเป็นการประเมินความสามารถของดินหรือประเมินศักยภาพของดินต่อการปลูกพืชหรือประเภทการใช้ประโยชน์ที่ดินที่ได้กล่าวไว้แล้ว โดยการหาความสัมพันธ์ระหว่างคุณภาพที่ดินจากชุดดินที่ได้ทำการสำรวจไว้ในชั้นละเอียด (ส่วนสำรวจจำแนกดินที่ 1, 2551) กับความต้องการปัจจัยต่างๆ ที่มีผลต่อการเจริญเติบโตและให้ผลผลิตของพืชหรือประเภทการใช้ประโยชน์ที่ดินแต่ละชนิด เพื่อจำแนกชั้นความเหมาะสมของชุดดินต่างๆ ต่อประเภทการใช้ประโยชน์ที่ดิน

ทั้งนี้ ได้ทำการจำแนกชั้นความเหมาะสมของที่ดินดังกล่าวออกเป็น 4 ชั้น โดยใช้ปัจจัยหรือข้อจำกัดต่างๆ พิจารณาผลของการจำแนกชั้นความเหมาะสมของที่ดินในพื้นที่ตำบลได้ดังตารางที่ 4-1 และการจำแนกชั้นความเหมาะสมของที่ดินดังกล่าว สามารถสรุปชุดดินและเนื้อที่ของแต่ละประเภทการใช้ประโยชน์ที่ดินที่มีชั้นความเหมาะสมของที่ดินสูง ปานกลาง และความเหมาะสมเล็กน้อยดังตารางที่ 4-2, 4-3 และ 4-4 ตามลำดับ

ตารางที่ 4-1 ชั้นความเหมาะสมเล็กน้อยของที่ดิน ตำบลบางลี่ อำเภอท่าม่วง จังหวัดลพบุรี

หน่วย แผนที่ดิน	ข้าว	ข้าวโพด	ทานตะวัน	มันสำปะหลัง	อ้อย	มะม่วง	มะขาม	ทุ่งหญ้าเลี้ยงสัตว์	พื้นที่ (ไร่)	ร้อยละ
เขต ชลประทาน									21,033	88.42
1	S1	N	N	N	N	N	N	N	1,625	6.83
4	S1	N	N	N	N	N	N	N	19,408	81.59
หน่วยพื้นที่ เบ็ดเตล็ด									2,754	11.58
U	-	-	-	-	-	-	-	-	970	4.08
W	-	-	-	-	-	-	-	-	1,784	7.50
รวม									23,787	100

คำอธิบาย

S1	=	ชั้นที่มีความเหมาะสมของที่ดินสูง
S2	=	ชั้นที่มีความเหมาะสมของที่ดินปานกลาง
S3	=	ชั้นที่มีความเหมาะสมของที่ดินเล็กน้อย
N	=	ชั้นที่ไม่มีความเหมาะสมของที่ดิน
m	=	ข้อจำกัดของที่ดินเนื่องจากความชุ่มชื้นที่เป็นประโยชน์ต่อพืช
o	=	ข้อจำกัดของที่ดินเนื่องจากความเป็นประโยชน์ของออกซิเจนต่อรากพืช
s	=	ข้อจำกัดของที่ดินเนื่องจากความเป็นประโยชน์ของธาตุอาหารพืช
n	=	ข้อจำกัดของที่ดินเนื่องจากความจุในการดูดซับธาตุอาหาร
r	=	ข้อจำกัดของที่ดินเนื่องจากเป็นอุปสรรคต่อการหยั่งลึกของราก
x	=	ข้อจำกัดของที่ดินเนื่องจากมีเกลือมากเกินไป
k	=	ข้อจำกัดของที่ดินเนื่องจากสภาวะเขตกรรม
w	=	ศักยภาพการใช้เครื่องจักร
e	=	ข้อจำกัดของดินเนื่องจากความเสียหายจากการกัดกร่อน

ตารางที่ 4-2 ชั้นความเหมาะสมของที่ดินสูง (S1) ของที่ดินแต่ละประเภทการใช้ประโยชน์ที่ดิน ตำบลบางลี่ อำเภอท่าม่วง จังหวัดลพบุรี

การใช้ประโยชน์ที่ดิน	หน่วยที่ดิน	
	เขตน้ำฝน	เขตชลประทาน
1. ข้าว	-	1,4
2. ข้าวโพด	-	-
3. ทานตะวัน	-	-
4. มันสำปะหลัง	-	-
5. อ้อย	-	-
6. มะม่วง	-	-
7. มะขาม	-	-
8. ทุ่งหญ้าเลี้ยงสัตว์	-	-

บทที่ 5

ศักยภาพของพื้นที่ปัญหา – ความต้องการและทัศนคติของเกษตรกร

ศักยภาพของพื้นที่และความต้องการของเกษตรกร ได้จากการศึกษาและวิเคราะห์ข้อมูลปฐมภูมิที่สำรวจได้ในพื้นที่ตำบลและข้อมูลทุติยภูมิ รายงานแผนพัฒนาการเกษตร แผนพัฒนา 3 ปีและแผนยุทธศาสตร์การพัฒนากองการบริหารส่วนตำบลและหรือเทศบาล โดยแบ่งการศึกษาออกเป็น 3 ส่วนได้แก่ ส่วนที่ 1 ทัศนคติของเกษตรกรด้านการใช้และพัฒนาที่ดิน ส่วนที่ 2 ปัญหาของเกษตรกร(ปัญหาด้านการประกอบอาชีพและปัญหาด้านการครองชีพ)และความต้องการของเกษตรกร(ความต้องการด้านการประกอบอาชีพและความต้องการด้านการครองชีพ)ส่วนที่ 3 ศักยภาพของพื้นที่(จุดแข็ง จุดอ่อน โอกาสและข้อจำกัดของพื้นที่)

5.1 ทัศนคติของเกษตรกรด้านการใช้และการพัฒนาที่ดิน

จากการสำรวจเกษตรกรตัวอย่างเกี่ยวกับทัศนคติด้านการใช้และการพัฒนาที่ดิน พบว่าเกษตรกรส่วนใหญ่ปลูกข้าวในเขตชลประทาน สภาพดินที่ใช้ทำการเกษตรในปัจจุบันส่วนใหญ่เป็นดินเหนียวและดินดำ หากสภาพดินเสื่อมโทรมเกษตรกรตัวอย่างส่วนใหญ่มีวิธีการแก้ไขปัญหาด้วยการไม่เผาเศษหรือซากพืช ใส่ปุ๋ยชีวภาพ ใส่ปุ๋ยหมักหรือปุ๋ยคอกและใช้ปุ๋ยพืชสดเช่น โสน ถั่วต่างๆ ในด้านแหล่งน้ำที่ใช้ในการทำการเกษตรเกษตรกรตัวอย่างส่วนใหญ่จะใช้น้ำจากโครงการชลประทานเป็นหลัก เกี่ยวกับปัญหากล้วยแห้งหรือขาดแคลนน้ำในพื้นที่การเกษตรเกษตรกรตัวอย่างส่วนใหญ่ประสบปัญหาหรือร้อยละ 80.00 โดยส่วนใหญ่จะประสบปัญหา 1-2 ปีต่อครั้ง ส่วนปัญหาน้ำท่วมมีเกษตรกรตัวอย่างร้อยละ 66.67 ของเกษตรกรตัวอย่างทั้งหมดประสบปัญหา โดยส่วนใหญ่จะประสบปัญหา 1-2 ปีต่อครั้ง ในด้านความต้องการที่จะเปลี่ยนแปลงชนิดพืชที่ปลูกอยู่เดิมเป็นพืชอุตสาหกรรมเช่น อ้อยโรงงาน มันสำปะหลัง ยางพารา ยูคาลิปตัส ไม้ผลหรือสับปะรด เกษตรกรตัวอย่างทั้งหมดไม่ต้องการเปลี่ยนแปลงโดยให้เหตุผลว่าที่ดินไม่สามารถพืชอื่นได้ปลูกและดูแลรักษาง่าย ได้รับผลผลิตเร็วและมีตลาดรองรับ ในด้านความสนใจต่อพืชชนิดใหม่หรือพันธุ์ใหม่หรือเทคโนโลยีใหม่เกษตรกรตัวอย่างร้อยละ 90.00 มีความสนใจและมีความสนใจในการทำเกษตรอินทรีย์แบบใช้สารเคมีระดับปลอดภัยและปัจจุบันการทำเกษตรอินทรีย์ในตำบลยังไม่แพร่หลายมากนัก นอกจากนี้เกษตรกรตัวอย่างทั้งหมดยังมีความสนใจในการทำเกษตรแบบพอเพียง เกี่ยวกับการรวมกลุ่มกันผลิตหรือขายผลผลิตทางการเกษตรมีเกษตรกรตัวอย่างทั้งหมดไม่มีการรวมกลุ่มกันผลิตหรือขายผลผลิตซึ่งทำให้ขาดอำนาจในการต่อรองราคาสินค้าสำหรับแนวทางในการเพิ่มผลผลิตทางการเกษตรมีเกษตรกรตัวอย่างร้อยละ 93.33 ของเกษตรกรตัวอย่างทั้งหมดที่ทราบแนวทางในการเพิ่มผลผลิตโดยส่วนใหญ่จะใช้วิธีการใส่ปุ๋ยเคมี ปุ๋ยอินทรีย์

ปุ๋ยชีวภาพและวัสดุต่างๆ เพื่อปรับปรุงบำรุงดิน ปุ๋ยพืชสดเช่น พืชตระกูลถั่ว โสนอัฟริกัน ปอเทือง แล้วไถกลบและเข้ารับการฝึกอบรม ในด้านการเลี้ยงสัตว์เพื่อการค้ามีเกษตรกรตัวอย่าง ร้อยละ 83.33 ของเกษตรกรตัวอย่างทั้งหมดไม่เลี้ยงสัตว์เพื่อการค้า

ในด้านการได้รับบริการจากกรมพัฒนาที่ดิน พบว่าเกษตรกรตัวอย่างทั้งหมดเคยได้รับบริการจากกรมพัฒนาที่ดินโดยประเภทบริการที่ได้รับได้แก่ สารเร่ง(พด.ต่างๆ) เข้ารับการฝึกอบรมหรือดูงานและคำแนะนำวิธีการปรับปรุงบำรุงดิน เกษตรกรตัวอย่างต้องการความช่วยเหลือด้านการพัฒนาแหล่งน้ำโดยเฉพาะบ่อหรือสระน้ำในไร่นา วางท่อระบบส่งน้ำและขุดลอกแหล่งน้ำ ในด้านความยินดีที่จะปลูกหญ้าแฝกเพื่อการอนุรักษ์ดินและน้ำในพื้นที่การเกษตรบางส่วนเกษตรกรตัวอย่างส่วนใหญ่ยินดีที่จะทำตามหรือร้อยละ 76.67 ของเกษตรกรตัวอย่างทั้งหมด เกษตรกรตัวอย่างทั้งหมดเคยรับทราบเกี่ยวกับผลิตภัณฑ์ปรับปรุงบำรุงดินของกรมพัฒนาที่ดินและทั้งหมดเคยทดลองใช้ผลิตภัณฑ์โดยได้รับคำแนะนำจากเจ้าหน้าที่กรมพัฒนาที่ดิน หมอดินอาสาและเจ้าหน้าที่เกษตรตำบลหรืออำเภอ สำหรับผลิตภัณฑ์ของกรมพัฒนาที่ดินที่ใช้ในการปรับปรุงบำรุงดินที่เกษตรกรตัวอย่างต้องการมากที่สุดได้แก่ สารเร่งพด.2 ใช้ผลิตปุ๋ยน้ำหมักชีวภาพ สารเร่งพด.1 ใช้ทำปุ๋ย สารเร่ง พด.7 ใช้ผลิตสารป้องกันแมลงศัตรูพืชและเมล็ดพันธุ์พืช ปุ๋ยสด ดังตารางที่ 5-1

ตารางที่ 5-1 ทักษะของเกษตรกรด้านการใช้และพัฒนาที่ดิน ตำบลบางลี่ อำเภอท่าม่วง

จังหวัดลพบุรี

รายการ	ร้อยละ
➤ พืชหลักที่เกษตรกรปลูก	
ข้าว	100.00
เขตชลประทาน	100.00
➤ สภาพดินที่เกษตรกรปลูกพืชหลัก	
ดินไม่มีปัญหา	
ดินเหนียว	100.00
ดินดำ	46.67
ดินเหนียวปนทราย	6.67
➤ วิธีแก้ไขดินเสื่อมโทรมของเกษตรกร	
ใส่วัสดุปรับปรุงบำรุงดิน	
ใส่ปุ๋ยชีวภาพ	80.00
ใส่ปุ๋ยหมัก/ปุ๋ยคอก	80.00

ตารางที่ 5-1 (ต่อ)

รายการ	ร้อยละ
ใช้ปุ๋ยพืชสด เช่น โสน ถั่วต่างๆ	66.67
ใส่สารปรับปรุงดิน เช่น ปูนมาร์ล ปูนโดโลไมท์	56.67
ใส่ปุ๋ยเคมี	23.33
ใช้วิธีทางพืช	
ไม่เผาเศษ/ซากพืช	96.67
ปลูกพืชหมุนเวียน	26.67
➤ แหล่งน้ำที่เกษตรกรใช้ในการทำการเกษตร	
แหล่งน้ำที่สร้างขึ้น	
น้ำจากโครงการชลประทาน	100.00
➤ พื้นที่ทำการเกษตรของเกษตรกรประสบปัญหาภัยแล้ง/ขาดแคลนน้ำที่ทำให้พืชที่ปลูกเสียหาย	
ไม่มี	20.00
มี	80.00
➤ ช่วงระยะเวลาที่เกิดปัญหาภัยแล้ง/ขาดแคลนน้ำ	
1-2 ปีต่อครั้ง	83.33
3-5 ปีต่อครั้ง	16.67
➤ พื้นที่ทำการเกษตรของเกษตรกรประสบปัญหาน้ำท่วมที่ทำให้พืชที่ปลูกเสียหาย	
ไม่มี	33.33
มี	66.67
➤ ช่วงระยะเวลาการเกิดปัญหาน้ำท่วมพื้นที่ทำการเกษตร	
ทุกปี	25.00
1-2 ปีต่อครั้ง	75.00
➤ เกษตรกรต้องการเปลี่ยนจากพืชที่ปลูกอยู่เดิมเป็นพืชอุตสาหกรรม	
ไม่ต้องการ	100.00
➤ เกษตรกรไม่ต้องการเปลี่ยนชนิดพืชที่ปลูกเพราะพืชเดิม	
ที่ดินไม่สามารถปลูกพืชอื่นได้	96.55
ปลูกและดูแลรักษาง่าย	34.48
ได้รับผลผลิตเร็ว	24.14
มีตลาดรองรับ/เป็นที่ต้องการของตลาด	17.24

ตารางที่ 5-1 (ต่อ)

รายการ	ร้อยละ
➤ ความสนใจของเกษตรกร เมื่อมีผู้มาแนะนำส่งเสริมพืชชนิดใหม่หรือพันธุ์ใหม่หรือเทคโนโลยีใหม่	
ไม่สนใจ	10.00
สนใจ	90.00
➤ แนวทางของเกษตรกรในการเพิ่มผลผลิตพืช	
ไม่ทราบ	6.67
ทราบ	93.33
ใส่ปุ๋ยเคมี ปุ๋ยอินทรีย์ ปุ๋ยชีวภาพ และวัสดุต่างๆ เพื่อปรับปรุงบำรุงดิน	89.29
ปลูกพืชปุ๋ยสด เช่น พืชตระกูลถั่ว โสนอัฟริกัน ปอเทือง แล้วไถกลบ	85.71
เข้ารับการฝึกอบรม/หาความรู้เพิ่ม	75.00
เปลี่ยนพันธุ์ใหม่	28.57
ลงทุนสร้างแหล่งน้ำเพื่อการเกษตร เช่น ขุดสระ ขุดบ่อ	17.86
➤ ความสนใจของเกษตรกรในการทำการเกษตรอินทรีย์	
สนใจ	100.00
➤ ชนิดของเกษตรอินทรีย์ที่เกษตรกรสนใจ	
ไม่ใช่สารเคมี	10.00
ใช้สารเคมีระดับปลอดภัย	90.00
➤ การทำการเกษตรอินทรีย์ในหมู่บ้าน/ตำบล	
ไม่มี	90.00
มี	10.00
➤ ความสนใจของเกษตรกรที่จะทำการเกษตรแบบพอเพียง	
สนใจ	100.00
➤ การรวมกลุ่มกันผลิตหรือจำหน่ายผลผลิตทางการเกษตรในหมู่บ้าน	
ไม่มี	100.00
➤ เกษตรกรมีการเลี้ยงสัตว์ไว้เพื่อจำหน่ายเป็นรายได้	
ไม่เลี้ยง	83.33
เลี้ยง	16.67

ตารางที่ 5-1 (ต่อ)

	รายการ	ร้อยละ
➤	ชนิดของสัตว์ที่เลี้ยง	
	โคเนื้อ	80.00
	สัตว์ปีก	40.00
➤	บริการจากกรมพัฒนาที่ดินที่เกษตรกรในหมู่บ้าน/ตำบล เคยได้รับ	
	มี	100.00
➤	ชนิดของบริการที่ได้รับจากกรมพัฒนาที่ดิน	
	ผลิตภัณฑ์ปรับปรุงบำรุงดิน(สารเร่ง พด. ต่างๆ)	100.00
	คำแนะนำวิธีการปรับปรุงบำรุงดิน	60.00
	เข้ารับการฝึกอบรม/ดูงาน	60.00
	เมล็ดพันธุ์พืชปุ๋ยสด	36.67
	คำแนะนำ/ความช่วยเหลือจากหมอดินอาสา	36.67
	ไถกลบตอซัง	36.67
	ตรวจสอบสภาพดิน	33.33
	ปุ๋ยหมัก	26.67
	หญ้าแฝก	23.33
➤	การพัฒนาแหล่งน้ำในหมู่บ้าน เกษตรกรคิดว่ากรมพัฒนาที่ดินควรสนับสนุน/ช่วยเหลือ	
	สนับสนุน/ช่วยเหลือ	100.00
➤	ประเภทแหล่งน้ำที่เกษตรกรต้องการให้กรมพัฒนาที่ดินช่วยเหลือ ได้แก่	
	บ่อ สระในไร่นา	50.00
	ขุดลอกแหล่งน้ำ	16.67
	ทำฝายกั้นน้ำ	6.67
	วางท่อ/คลอง/ระบบส่งน้ำ	46.67
➤	ความเต็มใจของเกษตรกรที่จะปลูกหญ้าแฝกเพื่อป้องกันรักษาหน้าดินและอนุรักษ์น้ำในพื้นที่เพาะปลูก	
	ไม่แน่ใจ	23.33
	ยินดี	76.67
➤	เกษตรกรเคยรับทราบเกี่ยวกับผลิตภัณฑ์ปรับปรุงบำรุงดิน ของกรมพัฒนาที่ดิน	
	เคย	100.00
	เกษตรกรที่ทราบข้อมูลผลิตภัณฑ์ของกรมพัฒนาที่ดินเคยทดลองใช้	100.00

ตารางที่ 5-1 (ต่อ)

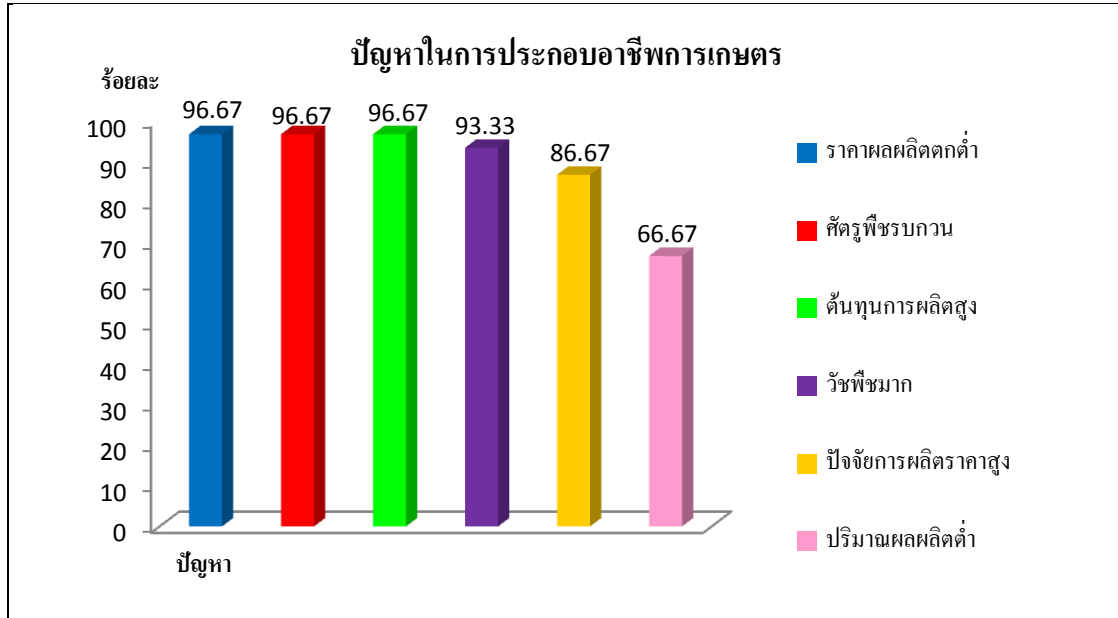
รายการ	ร้อยละ
➤ บุคคล/สื่อที่แนะนำให้เกษตรกรใช้ผลิตภัณฑ์ของกรมพัฒนาที่ดิน	
เจ้าหน้าที่กรมพัฒนาที่ดิน	100.00
หมอดินหมู่บ้าน/ตำบล	96.67
เจ้าหน้าที่เกษตรอำเภอ/ตำบล และ/หรือเจ้าหน้าที่จากหน่วยงานอื่น	40.00
สื่อต่างๆ	3.33
➤ ชนิดผลิตภัณฑ์บำรุงดินของกรมพัฒนาที่ดินที่เกษตรกรต้องการใช้	
สารเร่ง พด.2 ใช้ทำปุ๋ยน้ำหมักชีวภาพ	100.00
สารเร่ง พด.1 ใช้ทำปุ๋ยหมัก	96.67
สารเร่ง พด.7 ใช้ผลิตสารป้องกันแมลงศัตรูพืช	96.67
เมล็ดพันธุ์พืชปุ๋ยสด	76.67
สารเร่ง พด.6 ใช้หมักเศษอาหารเหลือทิ้ง/คับกถึนหมึนในคอกสัตว์และบำบัดน้ำเสีย	66.67
สารเร่ง พด.3 ใช้ผลิตเชื้อจุลินทรีย์ควบคุมโรคพืช	60.00
สารเร่ง พด.8 เชื้อจุลินทรีย์ละลายฟอสฟอรัสในดิน	53.33
หญ้าแฝก	50.00
สารปรับปรุงบำรุงดิน พด.4 ใช้ปรับปรุงดินเพื่อการเกษตร	50.00
สารเร่ง พด.5 ใช้ผลิตสารกำจัดวัชพืช/หญ้าต่างๆ	50.00

ที่มา : จากการสำรวจ , 2552

5.2 ปัญหาและความต้องการของเกษตรกร

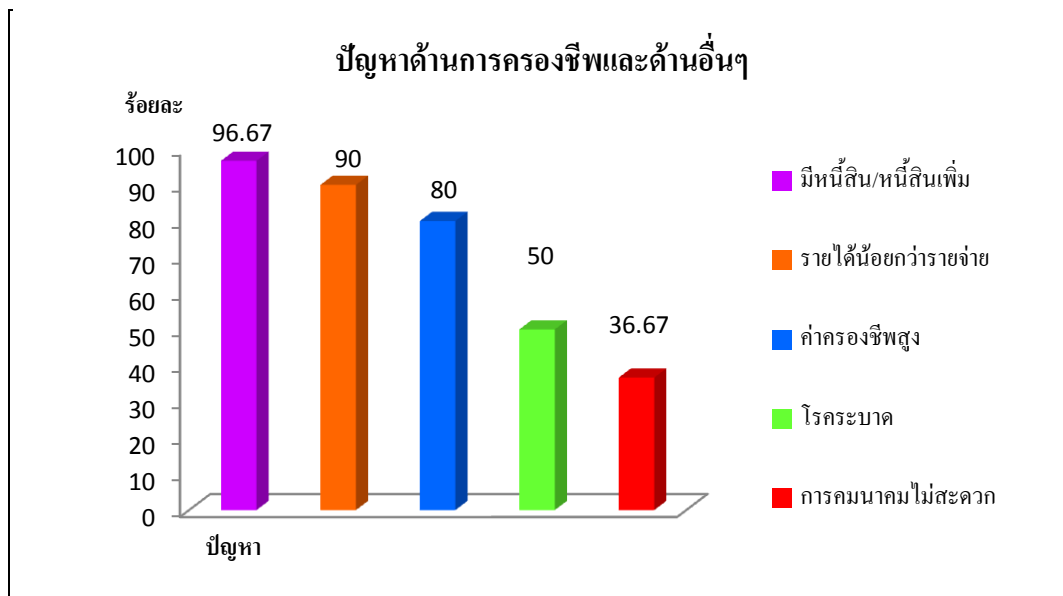
5.2.1 ปัญหาในการประกอบอาชีพด้านการเกษตรและการครองชีพ

จากการสำรวจข้อมูลเกษตรกรตัวอย่าง พบว่าเกษตรกรในตำบลประสบปัญหาที่สำคัญสองประการได้แก่ ปัญหาในการประกอบอาชีพด้านการเกษตรและด้านการครองชีพ ซึ่งปัญหาด้านการเกษตรมีเกษตรกรตัวอย่างทั้งหมดที่ประสบปัญหาหรือร้อยละ 100.00 ของเกษตรกรตัวอย่างทั้งหมดโดยปัญหาที่สำคัญที่เกษตรกรตัวอย่างประสบเป็นอันดับหนึ่งได้แก่ ต้นทุนการผลิตสูง ราคาดผลผลิตตกต่ำและศัตรูพืชรบกวนมีสัดส่วนเท่ากันคิดเป็นร้อยละ 96.67 ของจำนวนเกษตรกรตัวอย่างทั้งหมด รองลงมาได้แก่ วัชพืชมาก ปัจจัยการผลิตราคาสูงและปริมาณผลผลิตต่ำคิดเป็นร้อยละ 93.33 86.67 และ 66.67 ตามลำดับ ที่เหลือเป็นปัญหาอื่นๆ ที่แตกต่างกันไป ดังกราฟที่ 5-1



กราฟที่ 5-1 ปัญหาในการประกอบอาชีพการเกษตร

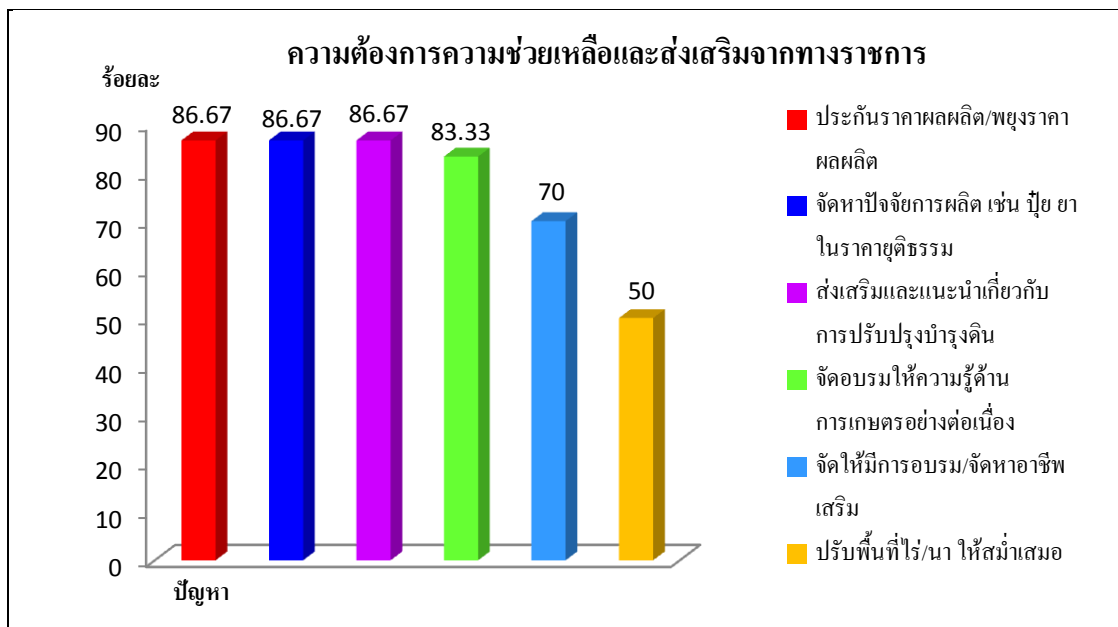
ส่วนปัญหาด้านการครองชีพและด้านอื่นๆ มีเกษตรกรตัวอย่างเกือบทั้งหมดที่ประสบปัญหาหรือร้อยละ 100.00 ของเกษตรกรตัวอย่างทั้งหมดโดยปัญหาที่สำคัญที่เกษตรกรตัวอย่างประสบเป็นอันดับหนึ่งได้แก่ มีหนี้สินคิดเป็นร้อยละ 96.67 ของเกษตรกรตัวอย่างที่ประสบปัญหาด้านการครองชีพและด้านอื่นๆ รองลงมาได้แก่ รายได้น้อยกว่ารายจ่าย ค่าครองชีพสูงและโรคระบาดคิดเป็นร้อยละ 90.00 80.00 และ 50.00 ดังกราฟที่ 5-2



กราฟที่ 5-2 ปัญหาด้านการครองชีพและด้านอื่นๆ

5.2.2 ความต้องการความช่วยเหลือและส่งเสริมจากทางราชการ

จากการสำรวจข้อมูลเกษตรกรตัวอย่าง พบว่ามีเกษตรกรตัวอย่างที่ต้องการความช่วยเหลือจากทางราชการร้อยละ 100.00 ของเกษตรกรตัวอย่างทั้งหมด ซึ่งความต้องการความช่วยเหลือที่เกษตรกรตัวอย่างต้องการเป็นอันดับหนึ่งได้แก่ ประกันราคาผลผลิต จัดหาปัจจัยการผลิต เช่น ปุ๋ย ยา ในราคายุติธรรมและส่งเสริมและแนะนำเกี่ยวกับการปรับปรุงบำรุงดินซึ่งมีส่วนเท่ากันคิดเป็นร้อยละ 86.67 ของเกษตรกรตัวอย่างที่ต้องการความช่วยเหลือ รองลงมาได้แก่ จัดอบรมให้ความรู้อย่างต่อเนื่อง ปรับปรุงพื้นที่ไร่หรือนาให้สม่ำเสมอและจัดสรรที่ดินทำกินคิดเป็นร้อยละ 83.33 50.00 และ 36.67 ที่เหลือเป็นความต้องการที่แตกต่างกันไป ดังกราฟที่ 5-3



กราฟที่ 5-3 ความต้องการความช่วยเหลือและส่งเสริมจากทางราชการ

5.3 ศักยภาพของพื้นที่

ศักยภาพของพื้นที่ที่ได้จากการศึกษาและวิเคราะห์สภาพให้พื้นที่ของตำบลที่เป็นจุดแข็งและจะอ่อนรวมทั้งปัจจัยภายนอกที่เป็นโอกาสและข้อจำกัดในการพัฒนาด้านต่างๆ ข้อมูลที่ศึกษาได้จากข้อมูลปฐมภูมิที่สำรวจในพื้นที่ประกอบกับข้อมูลทุติยภูมิจากหน่วยงานต่างๆ ที่เกี่ยวข้องได้แก่นโยบายของระดับต่างๆ แผนพัฒนาจังหวัด แผนพัฒนาการเกษตรระดับตำบล แผนพัฒนา 3 ปี องค์การบริหารส่วนตำบลแผนงานและโครงการต่าง ๆ เป็นต้น ได้ผลการศึกษาดังนี้

ด้านทรัพยากรธรรมชาติ

จุดแข็ง

- สภาพพื้นที่อยู่ในพื้นที่ลุ่มน้ำเจ้าพระยา ซึ่งเป็นพื้นที่ราบลุ่มขนาดใหญ่ ดินมีความอุดมสมบูรณ์สูง
- ทรัพยากรดินส่วนใหญ่เป็นดินเหนียว สีดำ ที่มีความลึกมาก มีความอุดมสมบูรณ์สูง เหมาะแก่การทำนา
- มีทรัพยากรน้ำที่ได้จากแหล่งน้ำธรรมชาติและลำน้ำสาขา ประกอบกับน้ำชลประทานของโครงการส่งน้ำและบำรุงรักษาโคกกระเทียมและโครงการส่งน้ำและบำรุงรักษาช่องแค
- สภาพพื้นที่และภูมิอากาศเอื้อให้สามารถทำการเกษตรได้ตลอดทั้งปี โดยเฉพาะการปลูกข้าว

จุดอ่อน

- พื้นที่ส่วนใหญ่เป็นพื้นที่ลุ่มต่ำ มักประสบปัญหาอุทกภัย ในฤดูน้ำหลากหรือช่วงที่มีพายุพัดผ่าน ทำให้พืชผลทางการเกษตรเสียหาย
- พื้นที่ของตำบลไม่มีทรัพยากรป่าไม้ โดยไม่มีพื้นที่ที่มีสภาพปัจจุบันเป็นป่าไม้และไม่มีพื้นที่ป่าไม้ตามกฎหมาย รวมถึงป่าชุมชน อันจะส่งผลต่อสิ่งแวดล้อมและระบบนิเวศของพื้นที่
- เกษตรกรบางส่วนได้ใช้ทรัพยากรดินและน้ำ โดยขาดความตระหนักต่อการบริหารจัดการ เพื่อให้สามารถใช้ทรัพยากรได้อย่างคุ้มค่าและยั่งยืน ตัวอย่างเช่น การทำนาปลูกข้าวตลอดทั้งปี โดยมีได้พักดินหรือฟื้นฟูและปรับปรุงบำรุงดิน
- เกษตรกรส่วนใหญ่มีการใช้สารเคมีในส่วนของปุ๋ย ยาปราบศัตรูพืชและวัชพืช ในปริมาณมาก บางส่วนได้ตกค้างและสะสมอยู่ในดิน ตลอดจนการปนเปื้อนในแหล่งน้ำ เป็นอันตรายต่อสัตว์น้ำและผู้ใช้ น้ำ

โอกาส

- ได้กำหนดเกษตรอินทรีย์เป็นวาระแห่งชาติ ประกอบกับประชาชนมีความต้องการบริโภคอาหารที่ปลอดภัยจากสารพิษมากขึ้น ทำให้เกษตรกรได้ลดปริมาณการใช้สารเคมีลงและหันมาใช้ปุ๋ยอินทรีย์และการกำจัดศัตรูพืชโดยชีววิธีมากขึ้น
- เนื่องจากวิกฤตโลกร้อน ทำให้หน่วยงานของรัฐ มีนโยบายและมาตรการต่างๆ ในการอนุรักษ์ฟื้นฟูและส่งเสริม การจัดการทรัพยากรดิน น้ำและป่าไม้ อย่างถูกต้องเหมาะสมและยั่งยืนเช่นการ ปลูกทดแทนและการปลูกต้นไม้ยืนต้น เป็นต้น

- รัฐบาลมีนโยบายการฟื้นฟูและการใช้ประโยชน์ที่ดินทิ้งร้างและที่ดินว่างเปล่า เพื่อให้ใช้ทรัพยากรที่ดินให้เกิดประโยชน์มากที่สุด

อุปสรรค

- สภาพอากาศปัจจุบันมีความแปรปรวนจากผลกระทบของภาวะโลกร้อน ทำให้เกิดปัญหาอุทกภัยและภัยแล้งบ่อยครั้งขึ้น รวมถึงการระบาดของโรคและแมลงที่ควบคุมได้ยาก
- นโยบายที่ดิน กำหนดให้ที่ดิน ซึ่งเป็นทรัพยากรที่มีค่า มีราคาและมีเจ้าของ เป็นอุปสรรคทำให้การบริหารจัดการทรัพยากรอื่นๆ ทำได้ยาก โดยเฉพาะในพื้นที่ที่มีการใช้ที่ดินอย่างเข้มข้น

ด้านโครงสร้างพื้นฐาน

จุดแข็ง

- พื้นที่บางส่วนของตำบลอยู่ในเขตชลประทาน ที่สามารถทำการเกษตรได้ตลอดทั้งปี
- มีระบบสาธารณูปโภคอำนวยความสะดวกที่จำเป็น ทั้งระบบโครงข่ายคมนาคม ไฟฟ้าและน้ำประปา รวมถึงทางลำเลียงผลผลิตจากไร่นาสู่ตลาด ครอบคลุมทั้งตำบล
- มีหน่วยงานดูแลและบริการด้านการศึกษาและสาธารณสุข ครอบคลุมทั้งตำบล
- มีองค์กรส่วนท้องถิ่นรับผิดชอบในการพัฒนาและปรับปรุงระบบโครงสร้างพื้นฐานในพื้นที่ตำบล

จุดอ่อน

- ขาดระบบการป้องกันอุทกภัยที่มีประสิทธิภาพ ทำให้พื้นที่ทำการเกษตรต้องประสบภัยน้ำท่วมอยู่บ่อยครั้ง
- เนื่องจากสภาพพื้นที่เป็นที่ราบลุ่มและเนื้อดินเป็นดินเหนียว ไม่เหมาะกับการก่อสร้าง ทำให้การสร้างถนน คลองชลประทาน รวมถึงสาธารณูปโภคอื่นมีต้นทุนและค่าบำรุงรักษาสูง

โอกาส

- รัฐบาลมีนโยบายกำหนดให้ประเทศไทยเป็นแหล่งผลิตอาหารของโลก (ครัวไทยสู่ครัวโลก) ทำให้หน่วยงานของรัฐต้องดูแลและพัฒนาโครงสร้างพื้นฐานทางด้านการเกษตรให้สมบูรณ์ทั่วถึง โดยเฉพาะในพื้นที่ของตำบลซึ่งเป็นส่วนหนึ่งของแหล่งผลิตข้าวที่สำคัญ

- พื้นที่ของตำบลตั้งอยู่ใกล้กับกรุงเทพมหานครและเป็นพื้นที่เกษตรกรรมชั้นดี ทำให้มีโอกาสได้รับงบประมาณในการสนับสนุนการพัฒนาโครงสร้างพื้นฐาน เช่น ไฟฟ้า โทรศัพท์ ตลาดกลาง และการคมนาคมขนส่ง มากกว่าพื้นที่อื่น

อุปสรรค

- เนื่องจากประเทศไทย เป็นประเทศกำลังพัฒนา การลงทุนในระบบ โครงสร้างพื้นฐานให้สมบูรณ์ทั่วถึง จำเป็นต้องใช้เวลาและขึ้นอยู่กับฐานะทางการเงินของประเทศ
- การบริหารประเทศ ภาคการเมืองขาดเสถียรภาพ ทำให้การพัฒนาระบบโครงสร้างพื้นฐาน โดยเฉพาะโครงการขนาดใหญ่ได้รับผลกระทบ

ด้านเศรษฐกิจ

จุดแข็ง

- ตามข้อมูลเกณฑ์ความจำเป็นพื้นฐาน (จปฐ.) ประชากรในตำบลบางลี่ มีรายได้เฉลี่ยไม่ต่ำกว่า 23,000 บาทต่อปีต่อคนร้อยละ 70.00 ของประชากรทั้งหมด
- เกษตรกรส่วนใหญ่ปลูกข้าวในเขตชลประทาน เกษตรกรที่สำรวจส่วนใหญ่จึงไม่ต้องการเปลี่ยนชนิดพืชเดิมเป็นพืชอุตสาหกรรมเพราะที่ดินไม่สามารถปลูกพืชอื่นได้ พืชเดิมที่ปลูกดูแลรักษาง่ายและได้รับผลผลิตเร็ว
- มีการรวมกลุ่มของเกษตรกร โดยได้รับการสนับสนุนและส่งเสริมจากหน่วยงานรัฐ ได้แก่ กลุ่มยุวเกษตรกร กลุ่มแม่บ้านเกษตรกร กลุ่มเกษตรกรทำนาศูนย์ข้าวชุมชน กลุ่มเกษตรกรปลูกผักและกลุ่มเลี้ยงไก่ชน
- เกษตรกรส่วนใหญ่ทำการเกษตรโดยอาศัยน้ำจากโครงการชลประทานเป็นหลัก
- เกษตรกรที่สำรวจทั้งหมดสนใจรับเทคโนโลยีใหม่และทราบวิธีการเพิ่มผลผลิตทางการเกษตร ได้แก่ ใสปุ๋ยเคมี ปุ๋ยอินทรีย์ ปุ๋ยชีวภาพและวัสดุเพื่อปรับปรุงบำรุงดิน เปลี่ยนพันธุ์ใหม่และปลูกพืชปุ๋ยสดเช่น พืชตระกูลถั่ว โสนอัฟริกัน ปอเทืองแล้วไถกลบ

จุดอ่อน

- เกษตรกรที่สำรวจร้อยละ 83.33 ของเกษตรกรตัวอย่างทั้งหมดไม่เลี้ยงสัตว์
- การเร่งจำหน่ายผลผลิตหลังการเก็บเกี่ยวทันที ทำให้เกษตรกรได้รับราคาผลผลิตต่ำ

- ขาดอำนาจต่อรองในการจำหน่ายผลผลิตเพราะการรวมกลุ่มอาชีพยังมีน้อยและบางกลุ่มยังไม่เข้มแข็ง ทำให้ถูกผู้ซื้อเอาเปรียบโดยกคราคาผลผลิตให้ต่ำ
- เกษตรกรมีรายได้น้อยพอรายจ่ายเนื่องจากเกษตรกรขาดความรู้ในการจัดการเงินเพื่อให้เกิดประโยชน์สูงสุด ทำให้เกิดหนี้สินนอกระบบและในระบบ
- ไม่มีการประกอบธุรกิจในรูปแบบอุตสาหกรรมอยู่ในหมู่บ้าน

โอกาส

- เกษตรกรที่สำรวจส่วนใหญ่ให้ความสนใจในการทำการเกษตรแบบพอเพียงและทุกรายสนใจที่จะทำเกษตรอินทรีย์ โดยส่วนใหญ่ต้องการทำแบบใช้สารเคมีระดับปลอดภัย
- นโยบายต่างๆ ของรัฐบาลเอื้ออำนวยในการพัฒนาจังหวัดลพบุรี โดยสร้างความมั่นคงของเศรษฐกิจชุมชน จัดให้มีและพัฒนาศูนย์แสดงสินค้าจำหน่ายผลิตภัณฑ์ประจำตำบล (OTOP) ในระดับจังหวัดและชุมชน
- มีแผนพัฒนาการเกษตรระดับตำบล ซึ่งประกอบด้วยแผนงานและโครงการพัฒนาด้านต่างๆ ได้แก่ แผนถ่ายถอดเทคโนโลยีและแผนการลงทุน แผนธุรกิจชุมชน
- รัฐบาลมีนโยบายแก้ไขปัญหาคาความยากจน มีการปลดหนี้และไถ่ถอนที่ดินให้แก่เกษตรกรที่เป็นหนี้นอกระบบ
- รัฐบาลมีนโยบายส่งเสริมการเกษตรทฤษฎีใหม่และการประยุกต์ใช้ภูมิปัญญาท้องถิ่นมาใช้ในการทำการเกษตร

อุปสรรค

- ขาดงบประมาณในการสนับสนุนด้านการเกษตร
- รัฐบาลไม่สามารถประกันราคาสินค้าทางการเกษตรหลายชนิดได้
- เกษตรกรไม่มีความรู้ด้านวิชาการใหม่
- ต้นทุนการผลิตสูงขึ้นเนื่องจากปัจจัยการผลิตมีราคาสูง เช่น ค่าปุ๋ย ค่าสารเคมี พันธุ์พืช พันธุ์สัตว์ ค่าจ้างแรงงานและค่าน้ำมันเชื้อเพลิง โดยเฉพาะน้ำมันเชื้อเพลิง ปุ๋ยเคมีและสารเคมีเนื่องจากต้องนำเข้าจากต่างประเทศขณะที่ราคาผลผลิตตกต่ำ
- ราคาผลผลิตการเกษตร โดยเฉพาะข้าว ขึ้นอยู่กับตลาดโลกและตลาดภูมิภาค การแก้ไขปัญหา ราคาผลผลิตตกต่ำจึงทำได้ลำบาก
- ภัยธรรมชาติ เช่น ภัยแล้งและน้ำท่วม ทำให้ผลผลิตต่ำ

ด้านสังคม

จุดแข็ง

- ประชากรส่วนใหญ่นับถือศาสนาพุทธ ซึ่งมีการประกอบกิจกรรมตามประเพณีและตามวัฒนธรรมประเพณีท้องถิ่น
- ประชากรส่วนใหญ่จบการศึกษาระดับมัธยมศึกษา
- ประชาชนมีลักษณะชุมชนและวิถีชีวิตแบบเครือญาติ พี่น้องกันเป็นส่วนใหญ่ ทำให้มีความสามัคคีและช่วยเหลือซึ่งกันและกัน
- มีการส่งเสริม กีฬาระหว่างหมู่บ้านและกีฬาพื้นบ้าน เพื่อส่งเสริมให้ประชาชนใช้เวลาว่างในการออกกำลังกาย เพื่อให้มีร่างกายแข็งแรงและเพื่อด้านยาเสพติด
- ประชาชนให้ความสำคัญและรักษาความเป็นเอกลักษณ์และวัฒนธรรมอันดีงามของท้องถิ่น โดยจัดงานประเพณีต่างๆ เพื่อสืบทอดวัฒนธรรมและประเพณีอันดีงามเป็นประจำทุกปี
- ผู้สูงอายุได้รับการดูแล โดยมีโครงการจัดสวัสดิการสังคมสงเคราะห์แก่ผู้ยากไร้เพื่อการยังชีพ

จุดอ่อน

- ประชากรรวมทั้งเกษตรกรรายจน รายได้น้อยกว่ารายจ่ายเพราะขาดวินัยในการใช้จ่ายค่าครองชีพสูงทำให้มีหนี้สินทั้งในระบบและนอกระบบอย่างต่อเนื่อง
- ประชากรส่วนใหญ่จบการศึกษาระดับมัธยมศึกษา ทำให้มีความคิดในการแข่งขันเพื่อประกอบอาชีพน้อยขาดความคิดริเริ่มไม่กล้าลงทุน เกษตรกรบางส่วนขาดความรู้และไม่มีการนำเทคโนโลยีใหม่ๆ มาใช้ในการปลูกพืชและเลี้ยงสัตว์
- มีปัญหาเรื่องยาเสพติดระบาด

โอกาส

- มีหน่วยงานที่รับผิดชอบในการส่งเสริมอาชีพและพัฒนาการเกษตรในพื้นที่หลายหน่วยงาน เช่น ศูนย์บริการและถ่ายทอดเทคโนโลยีการเกษตร องค์การบริหารส่วนตำบล สถานีพัฒนาที่ดิน ธนาคารเพื่อการเกษตรและสหกรณ์การเกษตรและสำนักงานพัฒนาชุมชน เป็นต้น
- หน่วยงานระดับท้องถิ่นมีนโยบายในการพัฒนาทางวิชาการควบคู่กับการส่งเสริมภูมิปัญญาท้องถิ่นและสนับสนุนด้านกีฬาในตำบล โดยสนับสนุนอุปกรณ์กีฬาและสถานที่ออกกำลังกาย เพื่อให้ประชาชนมีร่างกายแข็งแรง ปลอดภัยจากยาเสพติด

- มีโครงการสงเคราะห์ผู้สูงอายุ คนพิการ ผู้ยากจนไร้โอกาส รวมทั้งผู้ประสบภัยให้กว้างขวาง และมีประสิทธิภาพ โดยเพิ่มสัดส่วนงบประมาณ

อุปสรรค

- การแปรเปลี่ยนความเจริญจากภาคเกษตรกรรมไปสู่ภาคอุตสาหกรรม ตลอดจนการพัฒนาการศึกษา ซึ่งเน้นภาคธุรกิจอุตสาหกรรมมากกว่าเกษตรกรรม ทำให้สภาพสังคมเปลี่ยนแปลงและมีปัญหาอื่นๆ ตามมา เช่น ปัญหาการว่างงานและปัญหาแพร่ระบาดของยาเสพติด เป็นต้น
- การกระจายอำนาจของส่วนภูมิภาคให้ท้องถิ่นยังไม่เต็มรูปแบบเนื่องจากท้องถิ่นยังไม่มีความพร้อมและศักยภาพการรองรับกำลังเริ่มต้น
- ขาดความต่อเนื่องในการดำเนินการตามแผน
- ขาดความชัดเจนในนโยบายการกระจายอำนาจของรัฐบาล ทำให้บุคลากรขาดการประสานงานและความเข้าใจในภารกิจที่ถ่ายโอน
- จำนวนงบประมาณที่ได้รับการสนับสนุน ไม่เพียงพอต่อจำนวนโครงการที่ประชาชนเสนอขอรับการช่วยเหลือในแต่ละปี

5.4 ข้อเสนอ/กลยุทธ์เพื่อกำหนดทิศทางการพัฒนา

จากการวิเคราะห์ศักยภาพของพื้นที่ ทำให้สามารถนำมาสร้างเป็นกลยุทธ์เพื่อเป็นแนวทางในการกำหนดแผนพัฒนาต่อไป กลยุทธ์ที่สร้างขึ้นจากการวิเคราะห์ศักยภาพของพื้นที่เป็นตัวอย่างได้พอสังเขปดังนี้

กลยุทธ์ด้านทรัพยากรธรรมชาติ

- ส่งเสริมให้มีการปรับปรุงทรัพยากรดินและน้ำ โดยการใช้เทคโนโลยีชีวภาพ ทดแทนหรือควบคู่กับการใช้ปุ๋ยเคมีหรือสารเคมีมีทางการเกษตรตามความจำเป็น อันจะส่งผลต่อมูลค่าการนำเข้าสารเคมีเกษตรให้ลดลงและสามารถใช้ทรัพยากรดินได้ยั่งยืนยาวนานมากขึ้น
- ส่งเสริมให้มีการจัดการ การใช้ที่ดินตามความเหมาะสมและศักยภาพของที่ดินและดูแลให้มีการใช้ประโยชน์ที่ดินอย่างคุ้มค่า
- มีการควบคุมดูแลการใช้สารเคมีทางการเกษตรอย่างปลอดภัยไม่ให้ส่งผลและตกค้างในทรัพยากรดินและน้ำ เพื่อให้คุณภาพดินและน้ำมีความปลอดภัยต่อมนุษย์และสิ่งแวดล้อม
- สร้างจิตสำนึกส่วนรวมของชุมชน รวมถึงเยาวชนต่อการจัดการทรัพยากรธรรมชาติและสิ่งแวดล้อม

- ธรรมชาติให้มีการปลูกต้นไม้ เพื่อเพิ่มพื้นที่สีเขียวและลดภาวะโลกร้อน
- ในส่วนของกรมพัฒนาที่ดิน ต้องดำเนินการอย่างต่อเนื่องในการอบรมส่งเสริมแนะนำเกี่ยวกับการปรับปรุงดิน การอนุรักษ์ดินและน้ำ ให้ความรู้ด้านการเกษตรและรวมถึงการให้บริการปรับพื้นที่ทำการเกษตรให้เหมาะสม เพื่อให้ทรัพยากรสามารถใช้ประโยชน์ได้อย่างยั่งยืน

กลยุทธ์ด้านโครงสร้างพื้นฐาน

- ควรดำเนินการถ่ายโอนสาธารณูปโภค ให้องค์การบริหารส่วนท้องถิ่นและชุมชน มีส่วนร่วมในการดูแลจัดการและบำรุงรักษา สาธารณะสมบัติให้ใช้งานได้อย่างมีประสิทธิภาพยาวนาน
- ในการก่อสร้างโครงสร้างพื้นฐานต่างๆ ต้องจัดทำประชาพิจารณ์ผ่านความเห็นชอบของชุมชน และให้ชุมชนผู้ซึ่งมีส่วนได้ส่วนเสีย มีส่วนร่วมมากที่สุด
- การดำเนินการด้าน โครงสร้างพื้นฐานขนาดใหญ่เกี่ยวข้องกับชุมชนและพื้นที่กว้างจะต้องมีการศึกษา ประเมินผลกระทบและมีการบูรณาการข้อมูล แผนปฏิบัติงานของหน่วยงานต่างๆ ให้สอดคล้องกันก่อนการดำเนินการ

กลยุทธ์ด้านเศรษฐกิจ

- ส่งเสริมการทำเกษตร โดยยึดหลักปรัชญาเศรษฐกิจพอเพียง เพื่อส่งเสริมให้ครัวเรือนเกษตรมีความมั่นคงด้านอาหาร เน้นให้เกษตรกรมีรายได้เพื่อความเป็นอยู่ที่ยั่งยืน
- ถ่ายทอดความรู้ด้านการปรับปรุงบำรุงดินและส่งเสริมให้ใช้ปุ๋ยอินทรีย์และสารอินทรีย์ เช่น การทำ/การใช้ปุ๋ยหมัก ปุ๋ยพืชสดและปุ๋ยชีวภาพตลอดจนน้ำสกัดชีวภาพเพื่อลดต้นทุนการผลิต ลดการใช้ปุ๋ยเคมีและสารเคมีโดยอบรมให้ความรู้แก่เกษตรกรรู้ถึงคุณและโทษของการใช้สารเคมี นอกจากลดค่าใช้จ่ายแล้วยังเป็นการรักษาสภาพแวดล้อมได้อีกทางหนึ่ง
- ส่งเสริมสนับสนุนให้มีการแปรรูปสินค้า เพื่อเพิ่มมูลค่าของสินค้าเกษตร
- พัฒนาและส่งเสริมให้มีกิจกรรมการท่องเที่ยวเชิงเกษตรเพื่อเพิ่มรายได้ให้แก่ชุมชน
- ส่งเสริมให้เกษตรกรตระหนักถึงการรวมกลุ่ม เพื่อมีอำนาจในการต่อรองราคา และเพื่อให้เกิดแนวทางนำไปสู่การดำเนินงานของวิสาหกิจชุมชนและสหกรณ์ที่มีความเข้มแข็ง
- จัดหาปัจจัยการผลิตทางการเกษตรจำหน่ายแก่เกษตรกรและ/หรือกลุ่มเกษตรกรในราคายุติธรรม และส่งเสริมให้เกษตรกรรวมกลุ่มกันซื้อปัจจัยและรวมกลุ่มกันจำหน่ายโดยมีคณะกรรมการบริหารกองทุนเป็นผู้จัดการ

- ประกันราคาผลผลิตในช่วงเวลาที่เหมาะสมทันเวลาเพื่อนจะได้เป็นประโยชน์แก่ตัวเกษตรกรเองมากกว่าพ่อค้าคนกลาง
- รัฐจัดหาแหล่งเงินทุนและแหล่งเงินกู้อัตราดอกเบี้ยต่ำ

กลยุทธ์ด้านสังคม

- แก้ไขปัญหาความยากจนโดยใช้แนวพระราชดำริ “เศรษฐกิจพอเพียง”และ“เศรษฐกิจชุมชนพึ่งตนเอง” โดยให้ความรู้และส่งเสริมให้ชุมชนเข้าใจและดำเนินชีวิตตามแนวเศรษฐกิจพอเพียง
- ส่งเสริมให้มีการผลิตสินค้าจากภูมิปัญญาท้องถิ่นเพื่อจำหน่ายเป็นรายได้และนำความรู้จากภูมิปัญญามาใช้ในชีวิตประจำวันเพื่อลดราคาขายในครัวเรือน
- ปลด/ลดหนี้ให้แก่เกษตรกรและลดภาระของชีพให้แก่ประชาชนทั่วไป เช่น จัดตั้งโรงสีชุมชนเพื่อประชาชนได้บริโภคข้าวสารที่มีราคาถูกลง
- ให้ความรู้แก่ชุมชน โดยเฉพาะเยาวชนให้ปลอดภัยจากยาเสพติด แก้ไข วัฒนธรรมการป้องกันแก้ไข ปัญหา ยาเสพติด โดยให้ประชาชนในชุมชนช่วยกันดูแลและสมาชิกในครอบครัวช่วยกันดูแล
- เสริมสร้างศักยภาพของชุมชนในการอยู่ร่วมกันกับทรัพยากรธรรมชาติและสิ่งแวดล้อมอย่างสันติและเกื้อกูล

บทที่ 6

เขตการใช้ที่ดิน

6.1 การกำหนดเขตการใช้ที่ดิน

การกำหนดเขตการใช้ที่ดิน เป็นผลที่ได้จากการศึกษาและวิเคราะห์ทรัพยากรธรรมชาติ เช่น ทรัพยากรดิน ทรัพยากรน้ำ ทรัพยากรป่าไม้ สภาพพื้นที่ และลักษณะภูมิอากาศ รวมทั้งลักษณะการใช้ที่ดิน ตลอดจนปัญหาและความต้องการของท้องถิ่น ร่วมกับนโยบาย ยุทธศาสตร์ของจังหวัด และกฎหมายที่เกี่ยวกับการพัฒนาการเกษตร สามารถนำมาประเมินเพื่อกำหนดเป็นเขตการใช้ที่ดิน ตำบลบางลี่ อำเภอท่าม่วง จังหวัดลพบุรี เพื่อให้เกิดการใช้ที่ดินอย่างเหมาะสมและยั่งยืน

ตำบลบางลี่ อำเภอท่าม่วง จังหวัดลพบุรี มีเนื้อที่ทั้งหมดประมาณ 23,787 ไร่ สามารถกำหนดเขตการใช้ที่ดินได้ 3 เขตหลัก ได้แก่ เขตเกษตรกรรม เขตชุมชนและสิ่งปลูกสร้าง และเขตแหล่งน้ำ ดังตารางที่ 6-1 โดยมีรายละเอียด ดังนี้

6.1.1 เขตเกษตรกรรม

มีเนื้อที่ประมาณ 21,033 ไร่ หรือร้อยละ 88.42 ของพื้นที่ทั้งตำบล เขตเกษตรกรรมนี้เป็นพื้นที่ทำการเกษตรที่อยู่นอกเขตป่าไม้ตามกฎหมาย การทำเกษตรกรรมในพื้นที่ตำบลบางลี่ ส่วนใหญ่เป็นพื้นที่นาข้าว รองลงมาเป็นพืชไร่ และไม้ยืนต้น โดยมีทั้งพื้นที่เกษตรกรรมในเขตชลประทาน และเกษตรกรรมที่ใช้น้ำฝน ความเหมาะสมของดิน และปัญหาการใช้ที่ดินก็แตกต่างกันไปในแต่ละพื้นที่ ดังนั้นเพื่อให้การวางแผนพัฒนาการเกษตรประสบผลสำเร็จ และสามารถจัดการแก้ไขปัญหาได้ง่ายขึ้น จึงได้จัดแบ่งพื้นที่เขตการเกษตรเป็น 3 เขตย่อย คือ เขตเกษตรพัฒนา เขตชุมชนและสิ่งปลูกสร้าง และเขตแหล่งน้ำ โดยมีรายละเอียด และข้อเสนอแนะดังนี้

6.1.1.1 เขตเกษตรพัฒนา

มีเนื้อที่ประมาณ 20,821 ไร่ หรือร้อยละ 87.54 ของพื้นที่ทั้งตำบล เขตเกษตรพัฒนาเป็นเขตเกษตรกรรมที่อยู่ในเขตโครงการชลประทาน หรือใช้น้ำชลประทานเพื่อการเพาะปลูก จากสภาพการใช้ประโยชน์ที่ดินปัจจุบัน สามารถแบ่งเขตการใช้ที่ดินออกเป็น 3 เขตย่อย โดยมีรายละเอียด ดังนี้

1) เขตทำนา 1 (หน่วยแผนที่ 1)

มีเนื้อที่ประมาณ 20,727 ไร่ หรือร้อยละ 87.14 ของพื้นที่ทั้งตำบล เป็นเขตพื้นที่ทำนาในเขตชลประทาน ดินมีศักยภาพเหมาะสมสูงสำหรับการปลูกข้าว ลักษณะดินเป็นดิน

เหนียวลึกมาก (ลึกมากกว่า 1.5 เมตร) มีการระบายน้ำเร็ว ดินมีความอุดมสมบูรณ์ตามธรรมชาติปานกลาง สภาพพื้นที่ราบเรียบถึงค่อนข้างราบเรียบ

ข้อเสนอแนะ

- (1) ควรเน้นการปลูกข้าวพันธุ์ดีและมีราคาสูง เช่น พันธุ์ข้าวขาวดอกมะลิ 105
- (2) จัดระบบการปลูกพืชตามให้เหมาะสมกับปริมาณน้ำที่มี ควรปลูกพืชฤดูแล้งที่ใช้น้ำน้อยทดแทนข้าวนาปรังในปีที่ขาดแคลนน้ำ
- (3) ปรับปรุงสมบัติทางกายภาพ และเพิ่มความอุดมสมบูรณ์ให้แก่ดิน เช่น การไถกลบตอซังหลังการเก็บเกี่ยว การใช้ปุ๋ยคอก ปุ๋ยหมัก หรือปุ๋ยพืชสด ร่วมกับปุ๋ยอินทรีย์น้ำ พด.2
- (4) ควรเลือกทำการเกษตร ในรูปแบบเกษตรอินทรีย์หรือผลิตพืชปลอดสารพิษเพื่อเพิ่มมูลค่าสินค้าการเกษตรให้สูงขึ้นและลดต้นทุนการผลิต

2) เขตปลูกพืชไร่ 2 (หน่วยแผนที่ 2)

มีเนื้อที่ประมาณ 49 ไร่ หรือร้อยละ 0.21 ของพื้นที่ทั้งตำบล เป็นเขตพื้นที่ปลูกพืชไร่ในเขตชลประทาน ดินมีศักยภาพไม่เหมาะสม สำหรับการปลูกพืชไร่ทั่วไป เนื่องจากเป็นดินเหนียว ที่มีการระบายน้ำเร็ว สภาพพื้นที่ราบเรียบถึงค่อนข้างราบเรียบ มีข้อจำกัดรุนแรงเนื่องจากการแข่งขันของน้ำในช่วงฤดูฝน

ข้อเสนอแนะ

- (1) ถ้ายังคงใช้ที่ดินสำหรับปลูกพืชไร่ จำเป็นต้องแก้ไขปัญหาการแข่งขันของน้ำ โดยการยกร่องหรือขุดคุ้ยระบายน้ำ และปรับปรุงสมบัติทางกายภาพของดิน ให้โปร่งร่วนซุย เพื่อให้ดินมีการระบายน้ำดีขึ้น โดยการใช้ปุ๋ยคอก ปุ๋ยหมัก ปุ๋ยพืชสด หรือเศษเหลือของวัสดุทางการเกษตร เช่น แกลบ ฟางข้าว เป็นต้น
- (2) ควรเลือกชนิดพืชที่ปลูกให้เหมาะสมหรือเสี่ยงน้อยที่สุด เช่น อ้อย ข้าวโพด และควรหลีกเลี่ยงการปลูกพืชหัว เช่น มันสำปะหลัง เป็นต้น

3) เขตปลูกไม้ยืนต้น 2 (หน่วยแผนที่ 3)

มีเนื้อที่ประมาณ 45 ไร่ หรือร้อยละ 0.19 ของพื้นที่ทั้งตำบล เป็นเขตพื้นที่ปลูกไม้ยืนต้นในเขตชลประทาน ในดินลุ่มที่เป็นดินเหนียวที่มีการระบายน้ำเร็ว ทำให้มีข้อจำกัดเนื่องจากการแข่งขันของน้ำ ซึ่งอาจจะมีผลกระทบต่อการเจริญเติบโตของพืช

ข้อเสนอแนะ

(1) บริเวณพื้นที่ลุ่มที่เป็นดินเหนียว ที่มีการระบายน้ำแล้ว จำเป็นต้องแก้ไข ปัญหาการแช่ขังของน้ำ โดยการยกทรงหรือขุดระบายน้ำ และปรับปรุงสมบัติทางกายภาพของดิน ให้ โปร่งร่วนซุย เพื่อให้ดินมีการระบายน้ำดีขึ้น โดยการใช้ปุ๋ยคอก ปุ๋ยหมัก ปุ๋ยพืชสด หรือเศษเหลือของวัสดุ ทางการเกษตร เช่น แกลบ ฟางข้าว เป็นต้น

(2) ควรเพิ่มศักยภาพในการใช้ประโยชน์ที่ดินในพื้นที่เขตนี้ โดยเลือกปลูก พืชที่ให้ผลตอบแทนสูง หรือใช้วิธีการเกษตรแบบผสมผสาน โดยการปลูกไม้ยืนต้นที่สามารถเก็บเกี่ยว ผลผลิตเพื่อใช้สอยได้ เช่น สะเดา จี๋เหล็ก กระถิน ก้ามปู ไม้ ฯลฯ ร่วมกับ พืชไร่ ไม้ผล และพืชผัก แต่ ต้องกำหนดพื้นที่ปลูกให้เหมาะสมกับพืชแต่ละชนิด ควบคู่กับการมีระบบอนุรักษ์ดินและน้ำที่เหมาะสม เพื่อให้การใช้ประโยชน์ที่ดินในเขตนี้เกิดความคุ้มค่ามากที่สุด

6.1.1.2 เขตเพาะเลี้ยงสัตว์ มีเนื้อที่ประมาณ 212 ไร่ หรือร้อยละ 0.88 ของพื้นที่ทั้งตำบล ประกอบด้วย

1) เขตเลี้ยงสัตว์น้ำ (หน่วยแผนที่ 4)

มีเนื้อที่ประมาณ 194 ไร่ หรือร้อยละ 0.81 ของพื้นที่ทั้งตำบล

2) เขตเลี้ยงสัตว์ปีก (หน่วยแผนที่ 5)

มีเนื้อที่ประมาณ 18 ไร่ หรือร้อยละ 0.07 ของพื้นที่ทั้งตำบล

6.1.2 เขตชุมชนและสิ่งปลูกสร้าง

6.1.2.1 เขตชุมชนและสิ่งปลูกสร้าง (หน่วยแผนที่ 6)

มีเนื้อที่ประมาณ 970 ไร่ หรือร้อยละ 4.08 ของพื้นที่ทั้งตำบล เป็นพื้นที่ หมู่บ้าน ถนน สถานที่ราชการต่างๆ เช่น วัด โรงเรียน และสถานีอนามัย เป็นต้น

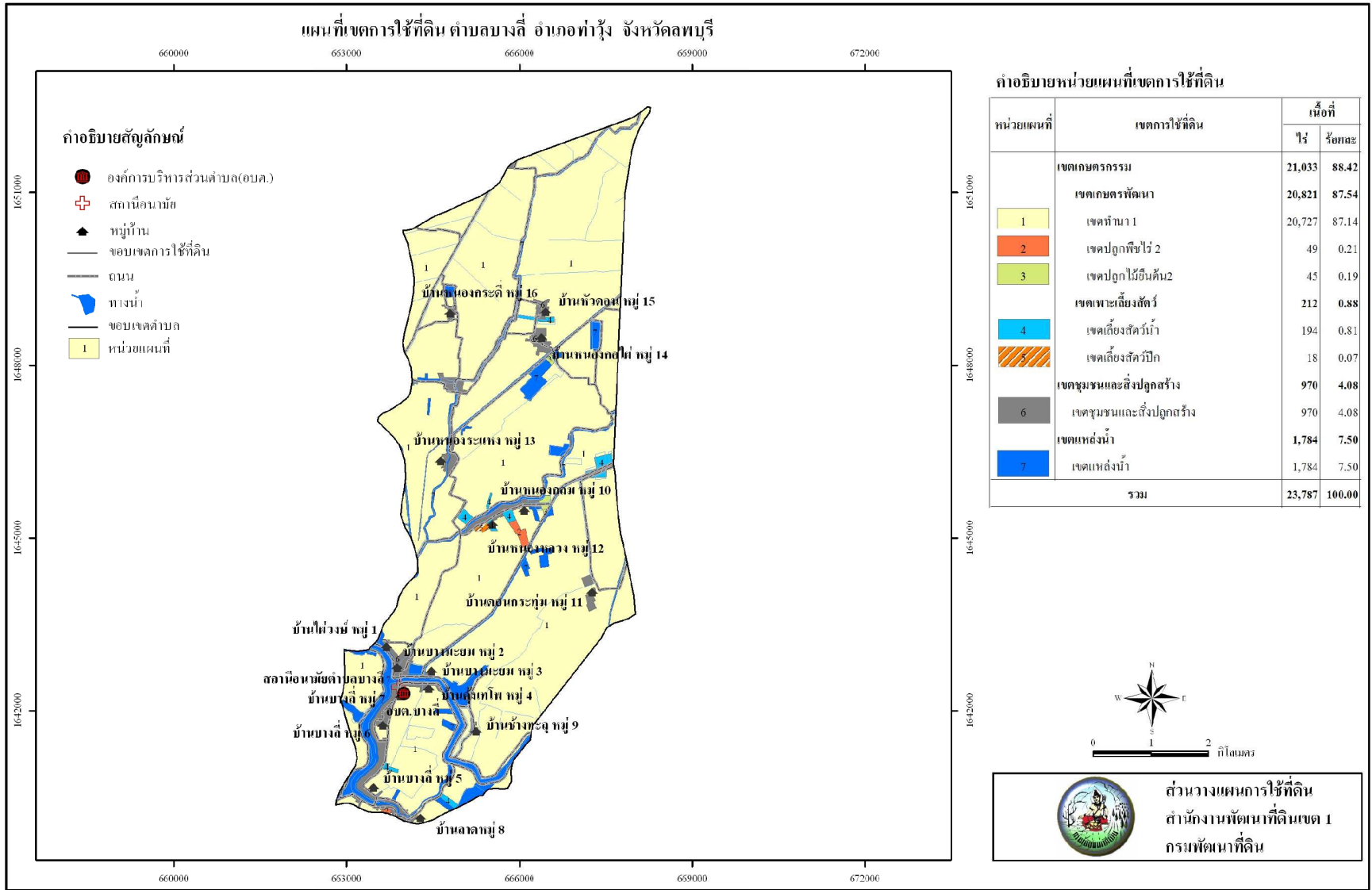
6.1.3 เขตแหล่งน้ำ

6.1.3.1 เขตแหล่งน้ำ (หน่วยแผนที่ 7)

มีเนื้อที่ประมาณ 1,784 ไร่ หรือร้อยละ 7.50 ของพื้นที่ทั้งตำบล พื้นที่ของเขต นี้เป็นบริเวณแหล่งน้ำตามธรรมชาติ รวมถึงแหล่งน้ำผิวดินที่สร้างขึ้น เช่น อ่างเก็บน้ำ และบ่อน้ำในไร่นา เป็นต้น

ตารางที่ 6-1 เขตการใช้ที่ดิน ตำบลบางลี่ อำเภอบางบาล จังหวัดลพบุรี

หน่วยแผนที่	เขตการใช้ที่ดิน	เนื้อที่	
		ไร่	ร้อยละ
	เขตเกษตรกรรม	21,033	88.42
	เขตเกษตรพัฒนา	20,821	87.54
1	เขตทำนา 1	20,727	87.14
2	เขตปลูกพืชไร่ 2	49	0.21
3	เขตปลูกไม้ยืนต้น 2	45	0.19
	เขตเพาะเลี้ยงสัตว์	212	0.88
4	เขตเลี้ยงสัตว์น้ำ	194	0.81
5	เขตเลี้ยงสัตว์ปีก	18	0.07
	เขตชุมชนและสิ่งปลูกสร้าง	970	4.08
6	เขตชุมชนและสิ่งปลูกสร้าง	970	4.08
	เขตแหล่งน้ำ	1,784	7.50
7	เขตแหล่งน้ำ	1,784	7.50
	รวม	23,787	100.00



รูปที่ 6-1 แผนที่เขตการใช้ที่ดิน ตำบลบางลี่ อำเภอนาทม จังหวัดพนมเปญ